

ÖSTERBOTTENS LANDSKAPSPLAN 2050
POHJANMAAN MAAKUNTAKAAVA 2050

PLANBETECKNINGAR OCH PLANERINGSBESTÄMMELSER

KAAVAMERKINNÄT JA SUUNNITTELU- MÄÄRÄYKSET



Landskapsstyrelsen / Maakuntahallitus 16.9.2024.

Dokumentversion / Dokumentiversio 21.8.2024.



Österbottens förbund
Pohjanmaan liitto



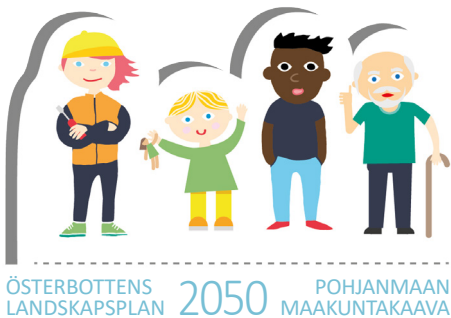
ÖSTERBOTTENS LANDSKAPSPLAN 2050 POHJANMAAN MAAKUNTAKAAVA

Innehåll

Beteckningar för utvecklingsprinciper	3
Beteckningar för områdenas särdrag	10
Beteckningar för områdesreserveringar samt objekts- och linjebeteckningar.....	16
Allmänna planeringsbestämmelser	30

Sisältö

Kehittämisperiaatemerkinnt	3
Ominaisuusmerkinnät.....	10
Aluevarausmerkinnät sekä kohde- ja viivamerkinnt.....	16
Yleiset suunnittelumääräykset	30



Beteckningar för utvecklingsprinciper

Kehittämisperiaatemerkinnt

Med en **utvecklingsprincipsbeteckning** anvisas områden och förbindelser som är betydande med tanke på landskapets utveckling. Beteckningarna för utvecklingsprinciper kan användas överlappande med andra beteckningar. Med landskapsplanbeteckningarna anvisas sådan områdesanvändning som är av minst regional betydelse.

Vasa stadsutvecklingszon (kk-1)

Beskrivning av beteckningen: Med utvecklingsprincipsbeteckningen anvisas de centrala områdena av Vasa stadsregion där stadens påverkan är betydande. Området består av Vasa med närliggande tätorter och stadsnära landsbygdsområden. I avgränsningen ingår även Korsholms, Laihela och Malax centrum.

Planeringsbestämmelse: Vasa bör utvecklas som landskapets centrum och som en del av det nationella nätverket av stadsregioner. För området bör utvecklas en fungerande samhällsstruktur som tryggar de ekologiska funktionerna. Landskapsstrukturen och enhetliga planeringsprinciper för en högklassig stads- och landskapsbild bör ligga till grund för allt byggande. Ny bebyggelse bör placeras så att den inte förhindrar framtida utvidgning av den enhetliga samhällsstrukturen, som bör främja ekologisk hållbarhet och biologisk mångfald samt trygga tillgången och tillgängligheten till rekreatiomsområden. Nya bostads- och arbetsplatsområden bör placeras fördelaktigt med tanke på utveckling av kollektiv-, gång- och cykeltrafiken. Service av regional betydelse bör styras till områden i stadens centrum eller i dess närhet.

Området bör utvecklas som ett internationellt sett attraktivt område för forskning och utbildning samt innovations- och företagsverksamhet. Områdets tillgänglighet bör säkerställas och utvecklas. Särskild uppmärksamhet bör fästas vid de internationella förbindelserna via väg, järnväg, hamn och flygplats.

Planeringsrekommendation: Planering av områdesanvändningen och utveckling av området bör ske i samarbete över kommungränserna.

Kehittämisperiaatemerkinntllä osoitetaan alueita ja yhteyksiä, jotka ovat merkittäviä maakunnan kehittämisen kannalta. Kehittämisperiaatemerkinntöjä voidaan käyttää päällekkäin muiden merkinntöjen kanssa. Maakuntakaavamerkinntöllä osoitetaan alueidenkäyttöä, jolla on vähintään seudullista merkitystä.

Vaasan kaupunkikehittämisen vyöhyke (kk-1)

Merkinntän kuvaus: Kehittämisperiaatemerkinntllä osoitetaan Vaasan kaupunkiseudun keskeiset alueet, joilla kaupungin vaikutus on merkittävä. Alueeseen kuuluvat Vaasan kaupunki lähitaajamineen ja kaupungin läheiset maaseutualueet. Rajaukseen sisältyvät myös Mustasaaren, Laihian ja Maalahden keskustat.

Suunnittelumääräys: Vaasaa tulee kehittää maakunnan keskuksena osana valtakunnallista kaupunkiseutuverkostoa. Alueelle tulee kehittää toimiva yhdyskuntarakenne, joka turvaa ekologisen toimivuuden. Maisemarakenteen ja yhtenäisten suunnitteluperiaatteiden tulee olla perustana kaikelle rakentamiselle hyvän kaupunki- ja maisemakuvan luomiseksi. Uudisrakentaminen tulee sijoittaa niin, että se ei estä eheän yhdyskuntarakenteen tulevaa laajentamista. Yhdyskuntarakenteen tulee edistää ekologista kestävyttä ja biologista monimuotoisuutta sekä turvata virkistysalueiden tarjonta ja saavutettavuus. Uudet asunto- ja työpaikka-alueet tulee sijoittaa suotuisasti ajatellen joukkoliikenteen sekä kävelyn ja pyöräilyn kehittämistä. Seudullisesti merkittävät palvelut tulee ohjata kaupungin keskustassa oleville alueille tai sen läheisyyteen.

Aluetta tulee kehittää kansainvälisesti vetovoimaisena tutkimuksen ja koulutuksen sekä innovaatio- ja yritystoiminnan alueena. Alueen saavutettavuus tulee varmistaa ja sitä kehittää. Erityistä huomiota tulee kiinnittää teiden, rautateiden, sataman ja lentoaseman kautta kulkeviin kansainvälisiin yhteyksiin.

Suunnittelusuositus: Alueidenkäytön suunnittelu ja alueen kehittäminen tulee tehdä kuntarajoja ylittävänä yhteistyönä.

kk-1

Jakobstads stadsutvecklingszon (kk-2)

kk-2

Beskrivning av beteckningen: Med utvecklingsprincipsbeteckningen anvisas de centrala områdena av Jakobstads stadsregion där stadens påverkan är betydande. Området består av Jakobstad med närliggande tätorter och stadsnära landsbygdsområden. I avgränsningen ingår även Pedersöre och Larsmo centrum.

Planeringsbestämmelse: Jakobstad bör utvecklas som regionens centrum och som en del av det nationella nätverket av stadsregioner. För området bör utvecklas en fungerande samhällsstruktur som tryggar den ekologiska funktionen. Landskapsstrukturen och enhetliga planeringsprinciper för en högklassig stads- och landskapsbild bör ligga till grund för allt byggande. Ny bebyggelse bör placeras så att den inte förhindrar framtida utvidgning av den enhetliga samhällsstrukturen, som bör främja ekologisk hållbarhet och biologisk mångfald samt trygga tillgången och tillgängligheten till rekreatiomsområden. Nya bostads- och arbetsplatsområden bör placeras fördelaktigt med tanke på utveckling av kollektiv-, gång- och cykeltrafiken. Service av regional betydelse bör styras till områden i stadens centrum eller i dess närhet.

Området bör utvecklas som ett internationellt sett attraktivt område för företagsverksamhet. Områdets tillgänglighet bör säkerställas och utvecklas. Särskild uppmärksamhet bör fästas vid de internationella förbindelserna via väg, järnväg, hamn och flygplats.

Planeringsrekommendation: Planering av områdesanvändningen och utveckling av området bör ske i samarbete över kommungränserna.

Vasa-Seinäjoki utvecklingszon

Beskrivning av beteckningen: Med utvecklingsprincipsbeteckningen anvisas en trafikzon som baserar sig på Vasa och Seinäjoki stadsregioners pendlingsområden.

Planeringsbestämmelse: Zonen bör utvecklas med sikte på hållbar pendling. Särskild vikt bör fästas vid utveckling av fungerande rese- och transportkedjor och deras knutpunkter samt kollektiv-, gång- och cykeltrafik. Färjetrafiken över Kvarken samt flyg- och tågförbindelserna bör säkerställas. För Vasa hamn, Vasa flygplats och Vasa resecentrum samt för Laihela anslutningsstation bör anslutningstrafiken och tillgängligheten utvecklas.

Pietarsaaren kaupunkikehittämisen vyöhyke (kk-2)

Merkinnän kuvaus: Kehittämisperiaatmerkinnällä osoitetaan Pietarsaaren kaupunkiseudun keskeiset alueet, joilla kaupungin vaikutus on merkittävä. Alueeseen kuuluvat Pietarsaaren kaupunki lähitaajamineen ja kaupungin läheiset maaseutualueet. Rajaukseen sisältyvät myös Pedersören ja Luodon keskustat.

Suunnittelumääräys: Pietarsaarta tulee kehittää seudun keskuksena osana valtakunnallista kaupunkiseutuverkostoa. Alueelle tulee kehittää toimiva yhdyskuntarakenne, joka turvaa ekologisen toimivuuden. Maisemarakenteen ja yhtenäisten suunnitteluperiaatteiden tulee olla perustana kaikelle rakentamiselle hyvän kaupunki- ja maisemakuvan luomiseksi. Uudisrakentaminen tulee sijoittaa niin, että se ei estä eheän yhdyskuntarakenteen tulevaa laajentamista. Yhdyskuntarakenteen tulee edistää ekologista kestävyttä ja biologista monimuotoisuutta sekä turvata virkistysalueiden tarjonta ja saavutettavuus. Uudet asunto- ja työpaikka-alueet tulee sijoittaa suotuisasti joukkoliikenteen sekä kävelyn ja pyöräilyn kehittämistä ajatellen. Seudullisesti merkittävät palvelut tulee ohjata kaupungin keskustassa oleville alueille tai sen läheisyyteen.

Aluetta tulee kehittää kansainvälisesti veto-voimaisena yritystoiminnan alueena. Alueen saavutettavuus tulee varmistaa ja sitä kehittää. Erityistä huomiota tulee kiinnittää teiden, rautateiden, sataman ja lentoaseman kautta kulkeviin kansainvälisiin yhteyksiin.

Suunnitteluosuus: Alueidenkäytön suunnittelu ja alueen kehittäminen tulee tehdä kuntarajoja ylittävänä yhteistyönä.

Vaasa-Seinäjoki kehittämisvyöhyke

Merkinnän kuvaus: Kehittämisperiaatmerkinnällä osoitetaan Vaasan ja Seinäjoen kaupunkiseutujen työssäkäyntialueisiin perustuva liikennevyöhyke.

Suunnittelumääräys: Vyöhykettä tulee kehittää kestävää pendelöintiä edistäen. Erityisesti tulee kiinnittää huomiota toimivien matka- ja kuljetusketjujen ja niiden solmukohtien sekä joukkoliikenteen että kävelyn ja pyöräilyn kehittämiseen. Merenkurkun laivaliikenne sekä lento- ja junayhteydet tulee turvata. Vaasan sataman, Vaasan lentoaseman ja Vaasan matkakeskusten sekä Laihian liityntäaseman liityntäliikennettä ja saavutettavuutta tulee kehittää.

Jakobstad-Karleby utvecklingszon

Beskrivning av beteckningen: Med utvecklingsprincipsbeteckningen anvisas en trafikzon som baserar sig på Jakobstads och Karleby stadsregioners gemensamma pendlingsområde.

Planeringsbestämmelse: Zonen bör utvecklas med sikte på hållbar pendling. Särskild vikt bör fästas vid utveckling av fungerande rese- och trafikledor och deras knutpunkter samt kollektiv-, gång- och cykeltrafik. Flyg- och tågförbindelserna bör säkerställas. För Karleby-Jakobstads flygplats samt Jakobstads och Jakobstad-Pedersöres anslutningsstationer bör anslutningstrafiken och tillgängligheten utvecklas.

Sydösterbottens utvecklingszon

Beskrivning av beteckningen: Med utvecklingsprincipsbeteckningen anvisas en godstrafikzon mellan Sydösterbotten och Seinäjoki stadsregion.

Planeringsbestämmelse: Zonen bör utvecklas så att godstrafikens verksamhets- och utvecklingsförutsättningar tryggas. Utvecklingen av fungerande trafikledor och deras knutpunkter bör styras så att landsvägs- och järnvägstrafiken kan komplettera varandra. Sydbottenbanan bör förbättras så att den lämpar sig för godstågstrafik. Tillgängligheten bör utvecklas till Kaskö och Kristinestads hamnar samt till Närpes järnvägsanslutningsstation. I området bör förberedas för ökad pendlingstrafik till följd av eventuella investeringar.

Kvarkens utvecklingszon

Beskrivning av beteckningen: Med utvecklingsprincipsbeteckningen anvisas en logistikkorridor över Kvarken mellan Vasa och Umeå.

Planeringsbestämmelse: Logistikkorridoren bör utvecklas så att förutsättningar skapas för ökat samarbete över Kvarken och godsförsörjningsberedskap i landskapet Österbotten. Utvecklingen bör styras så att färje-, flyg-, landsvägs- och järnvägstrafik kompletterar varandra.

Utvecklingsområde för turism och rekreation

Beskrivning av beteckningen: Med utvecklingsprincipsbeteckningen anvisas områden som är attraktiva med tanke på turism och rekreation. Beteckningen omfattar världsarvet Kvarkens skärgård och Söderfjärdens meteoritkraterområde samt Jakobstads, Nykarleby, Kaskös och Kristinestads historiska trähusbebyggelse, som anvisas med objektsbeteckningar.



Pietarsaari-Kokkola utvecklingsvyöhyke

Merkinnän kuvaus: Kehittämisperiaatmerkinnällä osoitetaan Pietarsaaren ja Kokkolan kaupunkiseutujen yhteiseen työssäkäyntialueeseen perustuva liikennevyöhyke.

Suunnittelumääräys: Vyöhykettä tulee kehittää kestävää pendelöintiä edistäen. Erityisesti tulee kiinnittää huomiota toimivien matka- ja kuljetusketjujen ja niiden solmukohtien sekä joukkoliikenteen että kävelyn ja pyöräilyn kehittämiseen. Lento- ja junayhteydet tulee turvata. Kokkola-Pietarsaaren lentoaseman sekä Pietarsaaren ja Pietarsaaren-Pedersören liityntäasemien liityntäliikennettä ja saavutettavuutta tulee kehittää.



Suupohjan kehittämisvyöhyke

Merkinnän kuvaus: Kehittämisperiaatmerkinnällä osoitetaan tavaraliikennevyöhyke Suupohjan rannikkoseudun ja Seinäjoen kaupunkiseudun välillä.

Suunnittelumääräys: Vyöhykettä tulee kehittää siten, että tavaraliikenteen toiminta- ja kehittämisedellytykset turvataan. Toimivien liikenneketjujen ja niiden solmukohtien kehittäminen tulee ohjata niin, että maantie- ja raideliikenne voivat täydentää toisiaan. Suupohjan rata tulee parantaa tavarajunaliikenteelle sopivaksi. Kaskisten ja Kristiinankaupungin satamien sekä Närpiön raideliikenneterminaalin saavutettavuutta tulee kehittää. Alueella tulee varautua mahdollisten investointien vaikutuksesta lisääntyvään työssäkäyntiliikenteeseen.



Merenkurkun kehittämisvyöhyke

Merkinnän kuvaus: Kehittämisperiaatmerkinnällä osoitetaan logistiikkakäytävä Merenkurkun yli Vaasasta Uumajaan.

Suunnittelumääräys: Logistiikkakäytävää tulee kehittää siten, että luodaan edellytyksiä yhteistyön lisäämiselle Merenkurkun yli ja hyvälle huoltovarmuudelle Pohjanmaan maakunnassa. Kehitystä tulee ohjata niin, että laiva-, lento-, maantie- ja raideliikenne voivat täydentää toisiaan.



Matkailun ja virkistyksen kehittämisen alue

Merkinnän kuvaus: Kehittämisperiaatmerkinnällä osoitetaan matkailun ja virkistyksen kannalta vetovoimaisia alueita. Merkintään sisältyvät Merenkurkun saariston maailmanperintöalue ja Söderfjärdenin meteoritkraterialue sekä Pietarsaaren, Uudenkaarlepyyn, Kaskisten ja Kristiinankaupungin historiallinen puutaloasutus, jotka osoitetaan kohdemerkinnöillä.

Planeringsbestämmelse: Området bör utvecklas som ett nationellt och internationellt intressant besöksmål. Vid planering och utveckling av turism- och rekreationsrelaterad verksamhet bör uppmärksamhet fästas vid områdets särdrag och dess upplevelsepotential nyttjas. Tillgängligheten bör utvecklas. Vid planering, byggande och övriga åtgärder bör kulturmiljö-, landskaps- och naturvärden beaktas.

Utredningsområde

Beskrivning av beteckningen: Med utvecklingsprincipsbeteckningen anvisas Bockholmen i Kaskö och Södra Vallgrund i Korsholm där möjligheterna till hamnfunktioner ska utredas.

Planeringsbestämmelse: Då områdets lämplighet för hamnfunktioner utreds bör hamnens och de därtill hörande trafikarrangemangens samlade konsekvenser för kulturmiljö-, landskaps- och naturvärden på land och till havs beaktas. Områdesanvändning och åtgärder som planeras i området eller i dess närhet får inte äventyra förverkligande av en eventuell hamn.

Behov av tågtrafikförbindelse

Beskrivning av beteckningen: Med utvecklingsprincipsbeteckningen anvisas Kustbanan samt behov av tågtrafikförbindelser mellan Vasa förbindelsebana och Vasa flygplats samt från Sydbottenbanan till Björnö hamn. Järnvägssträckningarnas exakta lägen bestäms i den mer detaljerade planeringen.

Planeringsbestämmelse: I den fortsatta planeringen bör översvämningsskyddsåtgärder, kulturmiljö-, landskaps- och naturvärden beaktas samt förutsättningar för primärnäringarna tryggas.

Behov av vägtrafikförbindelse

Beskrivning av beteckningen: Med utvecklingsprincipsbeteckningen anvisas behov av vägtrafikförbindelser. Dessa är Flygfältsvägen i Kronoby och Världsarvsvägen i Korsholm. Vägsträckningarnas exakta lägen bestäms i den mer detaljerade planeringen.

Planeringsbestämmelse: I den fortsatta planeringen bör kulturmiljö-, landskaps- och naturvärden beaktas samt förutsättningar för primärnäringarna tryggas. Vid förverkligandet av Världsarvsvägen bör även världsarvsvärdena beaktas.

Riktgivande eller alternativ vägsträckning

Beskrivning av beteckningen: Med utvecklingsprincipsbeteckningen anvisas de riktgivande vägsträckningarna för Vasa Hamnväg samt



Selvitysalue

Merkinnän kuvaus: Kehittämisperiaatemerkinällä osoitetaan Pukinsaari Kaskisissa ja Södra Vallgrund Mustasaassa, joissa tulee selvittää mahdollisuudet satamatoiminnoille.

Suunnittelumääräys: Selvitettäessä alueen soveltuvuutta satamatoiminnoille tulee huomioida sataman ja siihen liittyvien liikennejärjestelyjen kokonaisvaikutukset kulttuuriympäristö-, maisema- ja luontoarvioihin maalla ja merellä. Alueelle tai sen läheisyyteen suunniteltava alueidenkäyttö ja toimenpiteet eivät saa vaarantaa mahdollisen sataman toteutusta.



Raideliikenteen yhteystarve

Merkinnän kuvaus: Kehittämisperiaatemerkinällä osoitetaan Rantarata sekä raideliikenteen yhteystarpeet Vaasan yhdysradalta Vaasan lentoasemalle ja Suupohjan radalta Karhusaaren satamaan. Raidelinjausten tarkat sijainnit määräytyvät tarkemmassa suunnittelussa.

Suunnittelumääräys: Jatkosuunnittelussa tulee huomioida tulvasuojelutoimenpiteet, kulttuuriympäristö-, maisema- ja luontoarvot sekä turvata alkutuotannon toimintaedellytykset.



Tieliikenteen yhteystarve

Merkinnän kuvaus: Kehittämisperiaatemerkinällä osoitetaan tieliikenteen yhteystarpeet. Nämä ovat Kruunupyyn Lentokentäntie ja Mustasaaren Maailmanperintötie. Tielinjausten tarkat sijainnit määräytyvät tarkemmassa suunnittelussa.

Suunnittelumääräys: Jatkosuunnittelussa tulee huomioida kulttuuriympäristö-, maisema- ja luontoarvot sekä turvata alkutuotannon toimintaedellytykset. Maailmanperintötien toteuttamisessa tulee myös huomioida maailmanperintöarvot.



Ohjeellinen tai vaihtoehtoinen tielinjaus

Merkinnän kuvaus: Kehittämisperiaatemerkinällä osoitetaan ohjeelliset tielinjaukset Vaasan Satamatie, Pietarsaari-Fäboda, Ina-Kaus-

mellan Jakobstad och Fäboda, Ena och Kaustby (stamväg 63), Grönvik och Alskat (Grönviks omfartsväg), Alskatvägen och Smedsby, Martois och Stormossen, Helsingby och Vassor (riksväg 8), Helsingby och Laihela (riksväg 3) Öjen och Malax (Sundom omfartsväg) samt mellan Närpes och Kaskö (regional väg 676). För dessa vägsträckningar har gjorts en utredning, utredningsplan eller preliminär vägplan. Vägsträckningarnas exakta läge bestäms i den mer detaljerade planeringen.

Planeringsbestämmelse: Den områdesanvändning och de åtgärder som planeras längs med vägsträckningen får inte äventyra förverkligande av vägen. I den fortsatta planeringen bör kulturmiljö-, landskaps- och naturvärden beaktas samt förutsättningar för primärnäringarna tryggas.

Riktgivande friluftsled

Beskrivning av beteckningen: Med utvecklingsprincipsbeteckningen anvisas friluftsleder. Dessa sammanbinder rekreatiomsområden, rekreatioms- och turismobjekt, värdefulla kulturmiljöer och naturskyddsområden till samverkande nätverk på landskapsnivå.

Planeringsbestämmelse: Mer detaljerad planering och utmärkning av friluftsleden bör ske i samarbete med markägare och myndigheter. Vid planering och åtgärder bör uppmärksamhet fästas vid friluftsledens betydelse i grönområdesstrukturen samt kulturmiljö-, landskaps- och naturvärden beaktas.

Riktgivande cykelled

Beskrivning av beteckningen: Med utvecklingsprincipsbeteckningen anvisas cykelleder. Dessa sammanbinder rekreatiomsområden, rekreatioms- och turismobjekt, värdefulla kulturmiljöer och naturskyddsområden till samverkande nätverk på landskapsnivå.

Planeringsbestämmelse: Mer detaljerad planering och utmärkning av cykelleden bör ske i samarbete med markägare och myndigheter. Vid planering av cykelleden ska man sträva efter att använda befintliga vägar samt gång- och cykeltrafikleder. Vid planering och åtgärder bör uppmärksamhet fästas vid cykelledens betydelse i grönområdesstrukturen samt kulturmiljö-, landskaps- och naturvärden beaktas.

Paddlingsled

Beskrivning av beteckningen: Med utvecklingsprincipsbeteckningen anvisas paddlingslederna Perho å, Ullava å, Kronoby å, Esse å, Purmo å, Nykarleby älv, Kyro älv, Laihela-Toby å, Malax å, Närpes å, Tjock å och Lappfjärds å med bigrenar.

tingen (kantatie 63), Grönvik-Alskat (Grönvikin ohikulkutie), Alskatintie-Sepänkylä, Martoinen-Stormossen, Helsingby-Vassor (valtatie 8), Helsingby-Laihia (valtatie 3), Öjen-Maalathi (Sundomin ohikulkutie) sekä Närpiö-Kaskinen (seututie 676). Näille tieosuuksille on tehty selvitys, yleissuunnitelma tai alustava tiesuunnitelma. Tielinjausten tarkat sijainnit määräytyvät tarkemmassa suunnittelussa.

Suunnittelumääräys: Tielinjauksen varrelle suunniteltava alueidenkäyttö ja toimenpiteet eivät saa vaarantaa tien toteutusta. Jatkosuunnittelussa tulee huomioida kulttuuriympäristö-, maisema- ja luontoarvot sekä turvata alkutuotannon toimintaedellytykset.

••••• Ohjeellinen ulkoilureitti

Merkinnän kuvaus: Kehittämisperiaatemerkinällä osoitetaan ulkoilureittejä. Nämä yhdistävät virkistysalueita, virkistys- ja matkailukohteita, arvokkaita kulttuuriympäristöjä ja luonnonsuojelualueita yhteistoiminnalliseksi maakunnalliseksi verkostoksi.

Suunnittelumääräys: Ulkoilureitin tarkempi suunnittelu ja merkintä tulee tehdä yhteistyössä maanomistajien ja viranomaisten kanssa. Suunnittelussa ja toimenpiteissä tulee huomioida ulkoilureitin merkitys viheraluejärjestelmässä sekä kulttuuriympäristö-, maisema- ja luontoarvot.

••••• Ohjeellinen pyöräilyreitti

Merkinnän kuvaus: Kehittämisperiaatemerkinällä osoitetaan pyöräilyreittejä. Nämä yhdistävät virkistysalueita, virkistys- ja matkailukohteita, arvokkaita kulttuuriympäristöjä ja luonnonsuojelualueita yhteistoiminnalliseksi maakunnalliseksi verkostoksi.

Suunnittelumääräys: Pyöräilyreitin tarkempi suunnittelu ja merkintä tulee tehdä yhteistyössä maanomistajien ja viranomaisten kanssa. Pyöräilyreittiä suunniteltaessa tulee pyrkiä käyttämään olemassa olevia teitä ja kävely- ja pyöräilyväyliä. Suunnittelussa ja toimenpiteissä tulee huomioida pyöräilyreitin merkitys viheraluejärjestelmässä sekä kulttuuriympäristö-, maisema- ja luontoarvot.

••••• Melontareitti

Merkinnän kuvaus: Kehittämisperiaatemerkinällä osoitetaan melontareitteinä Perhonjoki, Ullavanjoki, Kruunupyynjoki, Ahtävänjoki, Purmonjoki, Uudenkaarlepyynjoki, Kyrönjoki, Laihian-Tuovilanjoki, Maalahdenjoki, Närpiönjoki, Tiukanjoki ja Lapväärinjoki sivuhaaroinen.

Planeringsbestämmelse: Mer detaljerad planering och utmärkning av paddlingsleden samt sjösättnings- och rastplatser bör ske i samarbete med markägare och myndigheter. Vid planering och åtgärder bör kulturmiljö-, landskaps- och naturvärden beaktas.

Behov av ekologisk förbindelse

Beskrivning av beteckningen: Med utvecklingsprincipsbeteckningen anvisas ekologiska förbindelsebehov. De ekologiska förbindelserna säkerställer rörelse- och fortplantningsmöjligheterna för sådana arter som är viktiga för naturens mångfald. De ekologiska förbindelsernas exakta lägen bestäms i den mer detaljerade planeringen.

Planeringsbestämmelse: I den mer detaljerade planeringen bör det ekologiska förbindelsebehovet preciseras och nödvändiga utredningar på respektive plannivå göras. Områdesanvändning och åtgärder i området bör planeras och genomföras så att de ekologiska förbindelserna kan tryggas, utvecklas och förverkligas.

Förbindelsebehov för kraftledning

Beskrivning av beteckningen: Med utvecklingsprincipsbeteckningen anvisas förbindelsebehov för kraftledningar på minst 110 kV. Ledningarnas exakta lägen bestäms i den mer detaljerade planeringen.

Planeringsbestämmelse: Nuvarande kraftledningsgator bör i första hand användas vid förstärkning och byggande av kraftledningar. I den fortsatta planeringen bör det mest ändamålsenliga alternativet för kraftledningen utredas så att annan områdesanvändning, landskaps-, kulturmiljö- och naturvärden beaktas och förutsättningar för primärnäringar tryggas.

Förbindelsebehov för gasledning

Beskrivning av beteckningen: Med utvecklingsprincipsbeteckningen anvisas stamledning för gas. Ledningens exakta läge bestäms i den mer detaljerade planeringen.

Planeringsbestämmelse: I den fortsatta planeringen bör det mest ändamålsenliga alternativet för linjedragningen utredas så att annan områdesanvändning, landskaps-, kulturmiljö- och naturvärden beaktas och förutsättningar för primärnäringar tryggas.

Förbindelsebehov för stomvattenledning

Beskrivning av beteckningen: Med utvecklingsprincipsbeteckningen anvisas de vattenledningsförbindelser mellan olika vattenledningsnät som behövs för att säkerställa

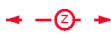
Suunnittelumääräys: Melontareitin sekä mairinnousu- ja levähdyspaikkojen tarkempi suunnittelu ja merkintä tulee tehdä yhteistyössä maanomistajien ja viranomaisten kanssa. Suunnittelussa ja toimenpiteissä tulee huomioida kulttuuriympäristö-, maisema- ja luontoarvot.



Ekologinen yhteystarve

Merkinnän kuvaus: Kehittämisperiaatemerkinällä osoitetaan ekologisia yhteystarpeita. Ekologiset yhteydet turvaavat luonnon monimuotoisuuden kannalta tärkeiden lajien liikumis- ja lisääntymisedellytykset. Ekologisten yhteyksien tarkat sijainnit määräytyvät tarkemmassa suunnittelussa.

Suunnittelumääräys: Tarkemmassa suunnittelussa ekologiset yhteystarpeet tulee tämentää ja tarvittavat selvitykset tehdä kullekin kaavatasolle. Alueella tulee alueidenkäyttö ja toimenpiteet suunnitella ja toteuttaa niin, että voidaan turvata ekologiset yhteydet sekä kehittää ja toteuttaa niitä.



Voimansiirtojohtoon yhteystarve

Merkinnän kuvaus: Kehittämisperiaatemerkinällä osoitetaan vähintään 110 kV:n voimansiirtojohtoon yhteystarve. Johtolinjauksen tarkat sijainnit määräytyvät tarkemmassa suunnittelussa.

Suunnittelumääräys: Vahvistettaessa ja rakennettaessa voimansiirtojohtoja tulee ensisijaisesti käyttää nykyisiä johtoaukeita. Jatkosuunnittelussa tulee johtolinjalle selvittää tarkoituksenmukaisin vaihtoehto, jossa tulee huomioida muu alueidenkäyttö, maisema-, kulttuuriympäristö- ja luontoarvot sekä turvata alkutuotannon toimintaedellytykset.



Kaasuputken yhteystarve

Merkinnän kuvaus: Kehittämisperiaatemerkinällä osoitetaan kaasun runkoputki. Putkilinjauksen tarkka sijainti määräytyy tarkemmassa suunnittelussa.

Suunnittelumääräys: Jatkosuunnittelussa tulee johtolinjalle selvittää tarkoituksenmukaisin vaihtoehto, jossa tulee huomioida muu alueidenkäyttö, maisema-, kulttuuriympäristö- ja luontoarvot sekä turvata alkutuotannon toimintaedellytykset.



Päävesijohtoon yhteystarve

Merkinnän kuvaus: Kehittämisperiaatemerkinällä osoitetaan tarpeelliset vesijohtoyhteydet eri vesijohtoverkostojen välille talousveden riittävyden ja jakelun varmistamiseksi myös

hushällsvattnets tillräcklighet och distribution också i undantags- och krislägen. Ledningarnas exakta lägen bestäms i den mer detaljerade planeringen.

Planeringsbestämmelse: I den fortsatta planeringen bör det mest ändamålsenliga alternativet för ledningen utredas med beaktande av övrig områdesanvändning samt landskaps-, kulturmiljö- och naturvärden.

Förbindelsebehov för överföringsavlopp

Beskrivning av beteckningen: Med utvecklingsprincipsbeteckningen anvisas förbindelsebehov för överföringsavlopp. Ledningarnas exakta lägen bestäms i den mer detaljerade planeringen.

Planeringsbestämmelse: I den fortsatta planeringen bör det mest ändamålsenliga alternativet för ledningen utredas med beaktande av övrig områdesanvändning samt landskaps-, kulturmiljö- och naturvärden.

Datakommunikationsförbindelse

Beskrivning av beteckningen: Med utvecklingsprincipsbeteckningen anvisas ett datakommunikationsnät med mycket hög kapacitet som sammanbinder kommuner och orter inom landskapet och som ansluts till nationella och internationella knutpunkter.

Planeringsrekommendation: Handlingsplaner på både regional och lokal nivå för att nå de strategiska målen bör uppgöras.

poikkeus- ja häiriötilanteissa. Johtolinjausten tarkat sijainnit määräytyvät tarkemmassa suunnittelussa.

Suunnittelumääräys: Jatkosuunnittelussa tulee johtolinjalle selvittää tarkoituksenmukaisin vaihtoehto, jossa huomioidaan muu alueidenkäyttö sekä maisema-, kulttuuriympäristö- ja luontoarvot.

← -①- → Siirtoviemäriin yhteystarve

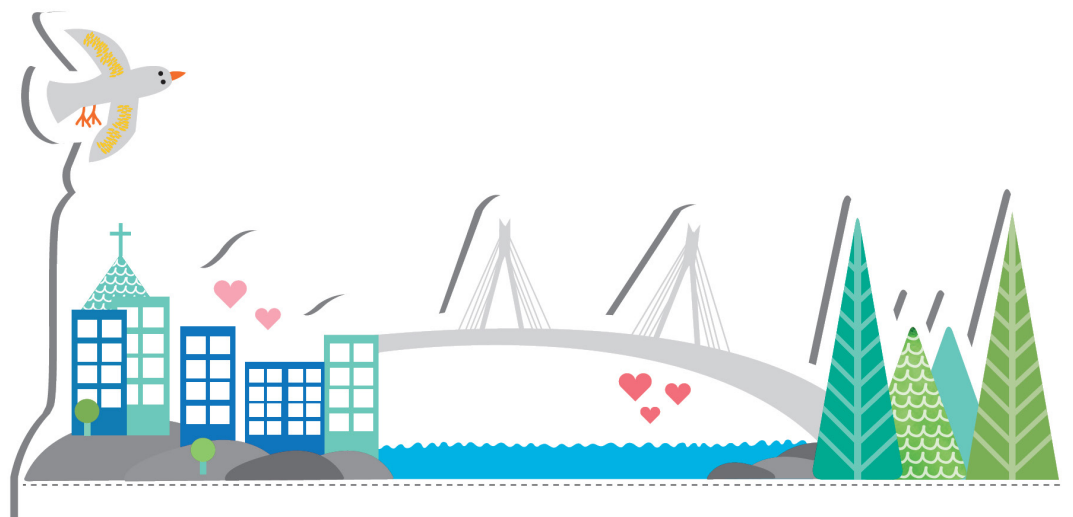
Merkinnän kuvaus: Kehittämissperiaatemerkinällä osoitetaan siirtoviemäreiden yhteystarpeita. Johtolinjausten tarkat sijainnit määräytyvät tarkemmassa suunnittelussa.

Suunnittelumääräys: Jatkosuunnittelussa tulee johtolinjalle selvittää tarkoituksenmukaisin vaihtoehto, jossa huomioidaan muu alueidenkäyttö sekä maisema-, kulttuuriympäristö- ja luontoarvot.

— ② — Tietoliikenneyhteys

Merkinnän kuvaus: Kehittämissperiaatemerkinällä osoitetaan erittäin suuren kapasiteetin laajakaistaverkko, joka yhdistää maakunnan kunnat ja paikkakunnat ja joka liitetään valtakunnallisiin ja kansainvälisiin solmupisteisiin.

Suunnittelu suositus: Seudullisia ja paikallisia toimintasuunnitelmia strategisten tavoitteiden saavuttamiseksi tulee laatia.



Beteckningar för områdenas särdrag

Alueiden erityisominaisuuksia kuvaavat merkinnät

Med en **beteckning för områdets särdrag** anvisas områden med särskilda värden i natur eller kulturmiljön, landskapet eller i naturtillgångarna. Med egenskapsbeteckningen kan också anvisas sådant område som på grund av dess särskilda egenskaper lämpar sig för en viss områdesanvändningsform. Beteckningarna som visar särskilda egenskaper kan användas överlappande med andra beteckningar. Med landskapsplanbeteckningarna anvisas sådan områdesanvändning som är av åtminstone regional betydelse.

Nationellt värdefullt landskapsområde

Beskrivning av beteckningen: Med egenskapsbeteckningen anvisas nationellt värdefulla landskapsområden och landskapssevärdheter på landsbygden (VAMA 2021).

Planeringsbestämmelse: Om en områdesreserveringsbeteckning anvisas för ett område anger den beteckningen den primära områdesanvändningsformen i området. Vid användning av området måste det säkerställas att kulturmiljön och naturarvet bevarar sina värden.

I den mer detaljerade planeringen samt vid byggande ska landskapsområdet eller landskapssevärdheten som helhet samt dess särdrag och tidsmässiga skiktning beaktas så att de värden som hänförs till det tryggas och området kan utvecklas.

Målsättningen bör vara att åkrarna i området hålls öppna och används inom jordbruket samt att skogarna sköts. Med undantag av jord- och skogsbrukets behov bör byggplatser inte planeras på enhetliga åkerområden.

Byggd kulturmiljö av riksintresse

Beskrivning av beteckningen: Med egenskapsbeteckningen anvisas områden, vägar och objekt som är byggda kulturmiljöer av riksintresse (RKY 2009). Till arealen mindre områden anvisas med en objektsbeteckning.

Planeringsbestämmelse: Om en områdesreserveringsbeteckning anvisas för ett område anger den beteckningen den primära områdesanvändningsformen i området. Vid användning av området måste det säkerställas att kulturmiljön och naturarvet bevarar sina värden.

Alueiden **erityisominaisuuksia** kuvaavalla merkinnällä osoitetaan alueita, joilla on erityisiä luonnon- tai kulttuuriympäristöön, maisemaan tai luonnonvaroihin liittyviä arvoja. Ominaisuusmerkinnällä voidaan myös osoittaa sellainen alue, joka erityisominaisuuksiensa perusteella soveltuu määrättyä alueidenkäyttömuotoa varten. Erityisominaisuuksia ilmaisevia merkintöjä voidaan käyttää päällekkäin muiden merkintöjen kanssa. Maakuntakaavamerkinnoilla osoitetaan alueidenkäyttöä, jolla on vähintään seudullista merkitystä.

Valtakunnallisesti arvokas maisema-alue

Merkinnän kuvaus: Ominaisuusmerkinnällä osoitetaan valtakunnallisesti arvokkaat maisema-alueet ja maisemanähtävyydet maaseudulla (VAMA 2021).

Suunnittelumääräys: Jos alueelle osoitetaan aluevarausmerkintä, se määrittelee ensisijaisen alueidenkäyttömuodon alueella. Alueen käytössä on varmistettava, että kulttuuriympäristöjen ja luonnonperinnön arvot säilyvät.

Tarkemmassa suunnittelussa sekä rakentamisessa tulee ottaa huomioon maisema-alue tai maisemanähtävyys kokonaisuutena sekä sen erityispiirteet ja ajallinen kerroksellisuus siten, että siihen liittyvät arvot turvataan ja aluetta voidaan kehittää.

Tavoitteena tulee olla, että alueen pellot säilyvät avoimina ja maanviljelykäytössä sekä että metsät hoidetaan. Rakennuspaikkoja ei maaja metsätalouden tarpeita lukuun ottamatta tule suunnitella sijoitettavaksi yhtenäisille peltoalueille.

Valtakunnallisesti merkittävä rakennettu kulttuuriympäristö

Merkinnän kuvaus: Ominaisuusmerkinnällä osoitetaan valtakunnallisesti merkittävät rakennetun kulttuuriympäristön alueet, tiet ja kohteet (RKY 2009). Pienialaiset alueet osoitetaan kohdemerkinnällä.

Suunnittelumääräys: Jos alueelle osoitetaan aluevarausmerkintä, se määrittelee ensisijaisen alueidenkäyttömuodon alueella. Alueiden käytössä on varmistettava, että kulttuuriympäristöjen ja luonnonperinnön arvot säilyvät.



I den mer detaljerade planeringen samt vid byggande ska den byggda kulturmiljön som helhet samt dess särdrag och tidsmässiga skiktning beaktas så att de värden som hänförs till den tryggas och området kan utvecklas.

Kulturmiljö som är värdefull på landskapsnivå

Beskrivning av beteckningen: Med egenskapsbeteckningen anvisas kulturlandskap och byggda kulturmiljöer som är värdefulla på landskapsnivå. Till arealen mindre områden anvisas med en objektsbeteckning.

Planeringsbestämmelse: Om en områdesreserveringsbeteckning anvisas för ett område anger den beteckningen den primära områdesanvändningsformen i området. Vid användning av området måste det säkerställas att kulturmiljön och naturarvet bevarar sina värden.

I den mer detaljerade planeringen samt vid byggande ska kulturmiljön som helhet samt dess särdrag och tidsmässiga skiktning beaktas så att de värden som hänförs till den tryggas och området kan utvecklas. Målsättningen bör vara att åkrarna i området hålls öppna och används inom jordbruket samt att skogarna sköts. Med undantag av jord- och skogsbrukets behov bör byggplatser inte planeras på enhetliga åkerområden.

Vårdbiotop

Beskrivning av beteckningen: Med egenskapsbeteckningen anvisas de vårdbiotoper som klassats som nationellt värdefulla eller värdefulla på landskapsnivå.

Planeringsbestämmelse: Områdesanvändning och åtgärder bör planeras och genomföras så att områdets kulturpåverkade naturvärden och biologiska mångfald främjas. Vid användning av området måste det säkerställas att kultur- och naturarvet bevarar sina värden.

Planeringsrekommendation: För området bör uppgöras en skötselplan.

Fornlämningar som fredats med stöd av fornminneslagen

Beskrivning av beteckningen: Med egenskapsbeteckningen anvisas fasta fornlämningar som fredats enligt fornminneslagen (295/1963).

Skyddsbestämmelse: Vid planering av områdesanvändning och åtgärder som kan inverka på fornlämningar bör det rådgöras med museimyndigheten. Bestämmelsen gäller alla fasta fornlämningar, även de som ännu inte är införda i Museiverkets fornminnesregister.

Planeringsbestämmelse: Vid planering av om-

Tarkemmassa suunnittelussa sekä rakentamisessa tulee ottaa huomioon rakennettu kulttuuriympäristö kokonaisuutena sekä sen erityispiirteet ja ajallinen kerroksellisuus siten, että siihen liittyvät arvot turvataan ja aluetta voidaan kehittää.

Maakunnallisesti arvokas kulttuuriympäristö

Merkinnän kuvaus: Ominaisuusmerkinnällä osoitetaan maakunnallisesti arvokkaat kulttuurimaisemat ja rakennetut kulttuuriympäristöt. Pienialaiset alueet osoitetaan kohdemerkinnällä.

Suunnittelumääräys: Jos alueelle osoitetaan aluevarausmerkintä, se määrittelee ensisijaisen alueidenkäyttömuodon alueella. Alueen käytössä on varmistettava, että kulttuuriympäristön ja luonnonperinnön arvot säilyvät.

Tarkemmassa suunnittelussa sekä rakentamisessa tulee ottaa huomioon kulttuuriympäristö kokonaisuutena sekä sen erityispiirteet ja ajallinen kerroksellisuus siten, että siihen liittyvät arvot turvataan ja aluetta voidaan kehittää.

Tavoitteena tulee olla, että alueen pellot säilyvät avoimina ja maanviljelykäytössä sekä että metsät hoidetaan. Rakennuspaikkoja ei maa- ja metsätalouden tarpeita lukuun ottamatta tule suunnitella sijoitettavaksi yhtenäisille peltoalueille.

Perinnebiotooppi

Merkinnän kuvaus: Ominaisuusmerkinnällä osoitetaan valtakunnallisesti tai maakunnallisesti arvokkaiksi luokitellut perinnebiotoopit.

Suunnittelumääräys: Alueidenkäyttö ja toimenpiteet tulee suunnitella ja toteuttaa niin, että edistetään kulttuurivaikuttaisia luonnonarvoja ja biologista monimuotoisuutta alueella. Alueen käytössä on varmistettava, että kulttuuri- ja luonnonperinnön arvot säilyvät.

Suunnittelusuositus: Alueelle tulee laatia hoitosuunnitelma.

Muinaismuistolailta suojeltu muinaisjäännekohte

Merkinnän kuvaus: Ominaisuusmerkinnällä osoitetaan muinaismuistolain (295/1963) nojalla rauhoitettuja kiinteitä muinaisjäännekohteita.

Suojelumääräys: Muinaisjäännekohteeseen vaikuttavasta alueidenkäytön ja toimenpiteiden suunnittelusta tulee neuvotella museoviranomaisen kanssa. Määräys koskee kaikkia kiinteitä muinaisjäännekohteita, myös niitä, joita ei vielä ole viety Museoviraston muinaisjäännekohteisiin.

Suunnittelumääräys: Alueidenkäytön ja toi-

rådesanvändningen och åtgärder i ett område med fornlämningar bör kulturmiljö-, landskaps- och naturvärden beaktas.

Arkeologiska objekt av riksintresse (VARK)

Beskrivning av beteckningen: Med egenskapsbeteckningen anvisas de arkeologiska objekt av riksintresse (VARK) som föreslås ingå i den nationella inventeringen enligt de riksomfattande målen för områdesanvändning som avses i 22 § i markanvändnings- och bygglagen. VARK-områdena utgörs av fasta fornlämningar som fredats enligt fornminneslagen.

Planeringsbestämmelse: Vid planering av områdesanvändning och åtgärder som kan inverka på de arkeologiska objekten av riksintresse bör det rådgöras med museimyndigheten.

Kulturhistoriskt betydande vägsträckning

Beskrivning av beteckningen: Med egenskapsbeteckningen anvisas av Trafikledsverket kulturmärkta museivägar samt andra kulturhistoriskt och landskapsmässigt värdefulla vägsträckningar. Dessa är Strandvägen och Kyrönkangas väg samt Källby-Esse gamla vägsträckning.

Planeringsbestämmelse: Vid planering av områdesanvändning och åtgärder bör vägsträckningens landskapsmässiga och kulturhistoriska värden beaktas. Möjligheterna att använda den historiska rutten för att främja turism och rekreation bör uppmärksammas.

Område som ingår i nätverket Natura 2000

Beskrivning av beteckningen: Med egenskapsbeteckningen anvisas områden som ingår i nätverket Natura 2000.

Planeringsbestämmelse: Områdesanvändning och åtgärder bör planeras och genomföras så att sådana naturvärden för vilkas skydd området har tagits med i nätverket Natura 2000 inte försämras i betydande grad.

Område som är särskilt viktigt med tanke på naturens mångfald

Beskrivning av beteckningen: Med egenskapsbeteckningen anvisas de viktigaste internationellt (IBA) och nationellt betydande fågelområdena (FINIBA) samt ekologiskt betydelsefulla marina undervattensmiljöer i Finland (EMMA).

Planeringsbestämmelse: Områdesanvändning och åtgärder bör planeras och genomföras så att bevarandet av områdets biologiska mångfald och naturvärden främjas. Inom området kan finnas flera olika områdesanvändningsformer. Beteckningen begränsar inte områdets användning för primärnäringarna.

menpitemens suunittelussa muinaisjäänös-alueella on huomioitava kulttuuriympäristö-, maisema- ja luonnonarvot.

Valtakunnallisesti merkittävät arkeologiset kohteet (VARK)

Merkinnän kuvaus: Ominaisuusmerkinnällä osoitetaan ne valtakunnallisesti merkittävät arkeologiset kohteet, jotka ehdotetaan sisällytettäväksi maankäyttö- ja rakennuslain 22 §:ssä tarkoitettujen valtakunnallisten alueidenkäyttötavoitteiden mukaiseen valtakunnalliseen inventointiin. VARK-alueet koostuvat muinaismuistolain nojalla rauhoitetuista kiinteistä muinaisjäänöksistä.

Suunnittelumääräys: Valtakunnallisesti merkittäviin arkeologisiin kohteisiin vaikuttavasta alueidenkäytön ja toimenpiteiden suunnittelusta tulee neuvotella museoviranomaisen kanssa.

Kulttuurihistoriallisesti merkittävä tielinjaus

Merkinnän kuvaus: Ominaisuusmerkinnällä osoitetaan Väyläviraston kulttuuriarvokohteiksi nimeämät museotiet sekä muut kulttuurihistoriallisesti ja maisemallisesti arvokkaat tielinjaukset. Nämä ovat Rantatie ja Kyrönkankaantie sekä Kolpin ja Ähtävän välisen tien vanha linjaus.

Suunnittelumääräys: Alueidenkäytön ja toimenpiteiden suunnittelussa tulee huomioida tielinjauksen maisemalliset ja kulttuurihistorialliset arvot. Mahdollisuudet käyttää historiallista reittiä matkailun ja virkistyksen edistämiseen tulee huomioida.

Natura 2000 -verkostoon kuuluva alue

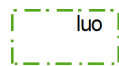
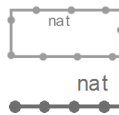
Merkinnän kuvaus: Ominaisuusmerkinnällä osoitetaan Natura 2000 -verkostoon kuuluvat alueet.

Suunnittelumääräys: Alueidenkäyttö ja toimenpiteet tulee suunnitella ja toteuttaa niin, etteivät ne merkittävästi heikennä niitä luonnonarvoja, joiden suojelemiseksi alue on sisällytetty Natura 2000 -verkostoon.

Luonnon monimuotoisuuden kannalta erityisen tärkeä alue

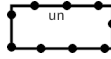
Merkinnän kuvaus: Ominaisuusmerkinnällä osoitetaan tärkeimmät kansainvälisesti (IBA) ja valtakunnallisesti merkittävät linnustoalueet (FINIBA) sekä Suomen ekologisesti merkittävät vedenalaiset meriluontoalueet (EMMA).

Suunnittelumääräys: Alueidenkäyttö ja toimenpiteet tulee suunnitella ja toteuttaa niin, että edistetään biologisen monimuotoisuuden ja luonnonarvojen säilymistä alueella. Alueen sisällä voi olla useita eri alueidenkäyttömuotoja. Merkintä ei rajoita alueen käyttöä alkutuotannossa.



Objekt som ingår i Unescos världsarvslista

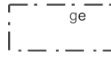
Beskrivning av beteckningen: Med egenskapsbeteckningen anvisas området som ingår i FN:s organ för kultur- och vetenskap Unescos förteckning över världsarvsobjekt. Höga kusten/Kvarkens skärgård har utnämnts till världsarv på geologiska grunder.



Planeringsbestämmelse: Områdesanvändning och åtgärder i området bör planeras och genomföras så att landhöjningen och de geologiska formationerna beaktas.

Värdefull geologisk formation

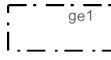
Beskrivning av beteckningen: Med egenskapsbeteckningen anvisas de geologiska formationer som klassats som nationellt värdefulla vind- och strandavlagringar, bergsområden, moränformationer eller stenbunden mark, men som inte omfattas av något skyddsprogram. Till arealen mindre geologiska formationer anvisas med en objektsbeteckning.



Planeringsbestämmelse: Områdesanvändning och åtgärder bör planeras och genomföras så att de geologiska särdragen tryggas.

Område som ingår i det riksomfattande skyddsprogrammet för åsar

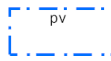
Beskrivning av beteckningen: Med egenskapsbeteckningen anvisas Storsand i Nykarleby och Stenringarna i Kristinestad, vilka ingår i det riksomfattande åsskyddsprogrammet.



Planeringsbestämmelse: Åtgärder som på ett skadligt sätt förändrar områdets särdrag bör undvikas. Särskilt avseende bör fästas vid att skydda och vårda geologiskt värdefulla formationer i området.

Viktigt grundvattenområde eller övrigt grundvattenområde som lämpar sig för vattentäkt

Beskrivning av beteckningen: Med egenskapsbeteckningen anvisas grundvattenområden som är viktiga för vattentäkt (1-klass) och övriga grundvattenområden som lämpar sig för vattentäkt (2-klass) samt grundvattenområden, av vars grundvatten ytvattensystem eller terrestra ekosystem är direkt beroende av (E-klass).



Planeringsbestämmelse: Områdesanvändning och åtgärder i området och i dess närhet bör planeras så att de inte riskerar grundvattenområdets användning samt vattnets kvalitet och mängd.

Planeringsrekommendation: För grundvattenområdet bör uppgöras en skyddsplan.

Unescos maailmanperintökohde

Merkinnän kuvaus: Ominaisuusmerkinnällä osoitetaan YK:n kulttuuri- ja tiedejärjestö Unescos maailmanperintökohteiden luetteloon sisältyvä alue. Korkea rannikko/Merenkurkun saaristo on julistettu maailmanperinnöksi geologisilla perusteilla.

Suunnittelumääräys: Alueidenkäyttö ja toimenpiteet alueella tulee suunnitella ja toteuttaa niin, että otetaan huomioon maankohominen ja geologiset muodostumat.

Arvokas geologinen muodostuma

Merkinnän kuvaus: Ominaisuusmerkinnällä osoitetaan ne geologiset muodostumat, jotka on luokiteltu valtakunnallisesti arvokkaiksi tuulija rantakerrostumiksi, kallioalueiksi, moreeni-muodostumiksi tai kivikoiksi, mutta jotka eivät sisälly suojeluohjelmiin. Pienialaiset geologiset muodostumat osoitetaan kohdemerkinnällä.

Suunnittelumääräys: Alueidenkäyttö ja toimenpiteet tulee suunnitella ja toteuttaa niin, että geologiset erityispiirteet turvataan.

Valtakunnalliseen harjijensuojeluohjelmaan kuuluva alue

Merkinnän kuvaus: Ominaisuusmerkinnällä osoitetaan Storsand Uudessakaarlepöyissä ja Stenringarna Kristiinankaupungissa, jotka sisältyvät valtakunnalliseen harjijensuojeluohjelmaan.

Suunnittelumääräys: Alueen erityispiirteitä haitallisesti muuttavat toimenpiteet tulee välttää. Erityistä huomiota on kiinnitettävä alueella sijaitsevan geologisen muodostuman suojeleluun ja hoitoon.

Tärkeä tai muu vedenhankintaan soveltuva pohjavesialue

Merkinnän kuvaus: Ominaisuusmerkinnällä osoitetaan vedenhankinnan kannalta tärkeät (1-luokan) ja muut vedenhankintakäyttöön soveltuvat (2-luokan) pohjavesialueet sekä pohjavesialueet, joiden pohjavedestä pintavesi- tai maaekosysteemi on suoraan riippuvainen (E-luokka).

Suunnittelumääräys: Alueidenkäyttö ja toimenpiteet alueella ja sen läheisyydessä tulee suunnitella niin, etteivät ne vaaranna pohjavesialueen käyttöä, veden laatua eivätkä määrää.

Suunnittelu-suositus: Pohjavesialueelle tulee laatia suojelusuunnitelma.

Viktigt ytvattenområde för vattentäkt

Beskrivning av beteckningen: Med egenskapsbeteckningen anvisas de ytvattenområden som är viktiga med tanke på vattentäkt. Dessa är Kyro älv, Molnträsket och Esse å.

Planeringsbestämmelse: Vid planering av områdesanvändning och åtgärder längs Kyro älv och Esse å samt kring Molnträsket bör speciellt vattenvårdsaspekter beaktas. Åtgärder i avrinningsområdet bör främja förbättring av vattenkvaliteten.

Project aqua -vattendrag

Beskrivning av beteckningen: Med egenskapsbeteckningen anvisas ett vattendragsområde i Lappfjärds-Isojoki å som kräver särskilt skydd och klassificerats som ett internationellt värdefullt Project aqua -objekt.

Planeringsbestämmelse: Områdets status som ett internationellt värdefullt skyddsobjekt bör beaktas. Vid åtgärder i området bör särskild uppmärksamhet fästas vid vattenkvaliteten i vattendraget.

Ekologiskt eller biologiskt signifikant marint område

Beskrivning av beteckningen: Med egenskapsbeteckningen anvisas Kvarkens skärgård, som klassificerats som ett ekologiskt eller biologiskt signifikant marint område (EBSA, Ecologically or Biologically Significant Marine Areas).

Planeringsbestämmelse: Områdets status som internationellt värdefullt område bör beaktas.

Viktigt område för stenmaterialförsörjning

Beskrivning av beteckningen: Med egenskapsbeteckningen anvisas områden, på vilka det finns jordarts- eller berggrundsstenmaterialresurser som kvantitativt eller kvalitativt är betydande för stenmaterialförsörjning. Områdena anvisas med en objektsbeteckning. Avgränsningen av områdena preciseras då täktförutsättningarna utvärderas enligt marktäktslagets krav.

Planeringsbestämmelse: Områdesanvändning och åtgärder bör planeras och genomföras så att förutsättningarna för stenmaterialtäkt bevaras, nödvändig infrastruktur tryggas samt kulturmiljö-, landskaps- och naturvärden samt vattenskyddsmål beaktas. Vid planering och drift av stenmaterialtäkt bör områdets användning efter avslutad täkt beaktas. Då täktverksamheten upphör bör användningen av området anpassas till omgivande områdesanvändning och naturförhållanden. Vid bergtäkt bör koncentration eftersträvas och miljökonse-



Vedehankinnans kannalta tärkeä pintavesialue

Merkinnän kuvaus: Ominaisuusmerkinnällä osoitetaan pintavesialueet, jotka ovat vedehankinnans kannalta tärkeitä. Nämä ovat Kyrönjoki, Pilvilampi ja Ähtävänjoki.

Suunnittelumääräys: Kyrönjoen ja Ähtävänjoen varren sekä Pilvilammen ympäristön alueidenkäyttöä ja toimenpiteitä suunniteltaessa tulee erityisesti vesienhoitokohdat ottaa huomioon. Valuma-alueella tehtävien toimenpiteiden tulee edistää veden laadun parantamista.



Project aqua -vesistö

Merkinnän kuvaus: Ominaisuusmerkinnällä osoitetaan Lapväärtinjoen-Isojoen vesistöalue, joka vaatii erityistä suojelua ja on luokiteltu kansainvälisesti arvokkaaksi Project aqua -kohteeksi.

Suunnittelumääräys: Alueen asema kansainvälisesti arvokkaana suojelukohteena tulee ottaa huomioon. Alueella tapahtuvissa toimenpiteissä tulee kiinnittää erityistä huomiota vesistön veden laatuun.



Ekologisesti tai biologisesti merkittävä merialue

Merkinnän kuvaus: Ominaisuusmerkinnällä osoitetaan Merenkurkun saaristo, joka on luokiteltu ekologisesti tai biologisesti merkittäväksi merialueeksi (EBSA, Ecologically or Biologically Significant Marine Areas).

Suunnittelumääräys: Alueen asema kansainvälisesti arvokkaana alueena tulee ottaa huomioon.



Kiviaineshuollon kannalta tärkeä alue

Merkinnän kuvaus: Ominaisuusmerkinnällä osoitetaan alueet, joilla sijaitsee kiviaineshuollon kannalta määrällisesti tai laadullisesti merkittäviä maaperän tai kallioperän kiviainesarvoja. Alueet osoitetaan kohdemerkinnällä. Alueiden rajaukset tarkentuvat arvioitaessa ottamisedellytyksiä maa-ainelain edellyttämällä tavalla.

Suunnittelumääräys: Alueidenkäyttö ja toimenpiteet tulee suunnitella ja toteuttaa niin, että säilytetään kiviainesten ottamisedellytykset, turvataan tarvittava infrastruktuuri sekä huomioidaan kulttuuriympäristö-, maisema- ja luontoarvot sekä vesiensuojelutavoitteet. Kiviainesten ottamista suunniteltaessa ja toteutettaessa on huomioitava alueen jälkikäyttö. Toiminnan loputtua alueen jälkikäyttö tulee sovittaa yhteen ympäröivän alueidenkäytön ja luonnonolosuhteiden kanssa. Kalliokiviainesten otto on pyrittävä keskittämään ja sen

kvenserna bör avgränsas till att bli så små som möjligt.

Område för vindkraftverk (tv1)

Beskrivning av beteckningen: Med egenskapsbeteckningen anvisas havsområden som lämpar sig för vindkraftsparker av regional betydelse.

Planeringsbestämmelse: Vid planering av området ska beaktas konsekvenserna för fast boende, fritidsboende, rekreation och fiske samt för landskaps-, kulturmiljö- och naturvärden. Speciell uppmärksamhet bör fästas vid de sammantagna konsekvenserna för fåglar och vid verksamhetsförutsättningarna för trålfisket. De begränsningar som sjö- och flygtrafikens samt Försvarsmaktens verksamhet medför ska också beaktas.

Område för vindkraftverk (tv2)

Beskrivning av beteckningen: Med egenskapsbeteckningen anvisas landområden som lämpar sig för vindkraftsparker av regional betydelse.

Planeringsbestämmelse: Vid planering av området ska beaktas konsekvenserna för fast boende, fritidsboende, rekreation och skogsbruk samt för landskaps-, kulturmiljö- och naturvärden. Speciell uppmärksamhet bör fästas vid de sammantagna konsekvenserna för fåglar. De begränsningar som flygtrafiken och Försvarsmaktens verksamhet medför ska också beaktas.

Flygbullerområde

Beskrivning av beteckningen: Med egenskapsbeteckningen anvisas flygbullerområden med bullernivåer L_{den} som överstiger 55 dB vid Vasa och Karleby-Jakobstad flygplatser.

Planeringsbestämmelse: Vid planering av områdesanvändningen får ny verksamhet som är känslig för negativ påverkan av buller inte placeras i området. Befintlig bebyggelse och annan bullerkänslig verksamhet kan finnas kvar i området.

Hinderfri zon för flygtrafik

Beskrivning av beteckningen: Med egenskapsbeteckningen anges de hinderfria zoner vid Vasa och Karleby-Jakobstad flygplatser som krävs med tanke på flygsäkerheten.

Planeringsbestämmelse: Den största tillåtna höjden på byggnader, konstruktioner och anordningar samt växande trädbestånd och annan växtlighet inom zonen varierar beroende på läget. Vid placering av byggnader och konstruktioner ska kraven i 158 § i luftfartslagen beaktas.

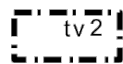
ymparistövaikutukset tulee rajoittaa mahdollisimman suppeiksi.



Tuulivoimaloiden alue (tv1)

Merkinnän kuvaus: Ominaisuusmerkinnällä osoitetaan merialueita, jotka soveltuvat merkitykseltään seudullisille tuulivoimapuistoille.

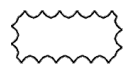
Suunnittelumääräys: Alueen suunnittelussa on otettava huomioon vaikutukset pysyvään asumiseen, vapaa-aajan asumiseen, virkistykseen ja kalastukseen sekä maisema-, kulttuuriympäristö- ja luonnonarvoihin. Erityistä huomiota tulee kiinnittää linnustoon kohdistuviin yhteisvaikutuksiin ja troolauksen toimintaedellytyksiin. Lisäksi tulee ottaa huomioon meri- ja lentoliikenteestä sekä Puolustusvoimien toiminnasta aiheutuvat rajoitteet.



Tuulivoimaloiden alue (tv2)

Merkinnän kuvaus: Ominaisuusmerkinnällä osoitetaan maa-alueita, jotka soveltuvat merkitykseltään seudullisille tuulivoimapuistoille.

Suunnittelumääräys: Alueen suunnittelussa on otettava huomioon vaikutukset pysyvään asumiseen, vapaa-aajan asumiseen, virkistykseen ja metsätalouteen sekä maisema-, kulttuuriympäristö- ja luonnonarvoihin. Erityistä huomiota tulee kiinnittää linnustoon kohdistuviin yhteisvaikutuksiin. Lisäksi tulee ottaa huomioon lentoliikenteestä ja Puolustusvoimien toiminnasta aiheutuvat rajoitteet.



Lentomelualue

Merkinnän kuvaus: Ominaisuusmerkinnällä osoitetaan Vaasan ja Kokkola-Pietarsaaren lentoasemien lentomelualueet, joilla L_{den} -melutasot ovat yli 55 dB:liä.

Suunnittelumääräys: Alueelle ei alueidenkäytön suunnittelussa saa sijoittaa uutta melun haittavaikutuksille herkkää toimintaa. Alueella jo olevan asutuksen ja muun melulle herkän toiminnan säilyttäminen on mahdollista.



Lentoliikenteen estevapaa vyöhyke

Merkinnän kuvaus: Ominaisuusmerkinnällä osoitetaan Vaasan ja Kokkola-Pietarsaaren lentoasemien lentoturvallisuuden edellyttämät estevapaat vyöhykkeet.

Suunnittelumääräys: Vyöhykkeellä rakennusten, rakenteiden ja laitteiden sekä kasvavan puuston ja muun kasvillisuuden suurin sallittu korkeus vaihtelee sijainnista riippuen. Rakennusten ja rakennelmien sijoittamisessa tulee huomioida ilmailulain 158 §:n vaatimukset.

Beteckningar för områdesreserveringar samt objekts- och linjebeteckningar Aluevarausmerkinnät sekä kohde- ja viivamerkinnät

Med en **områdesreserveringsbeteckning** anvisas områden som är nödvändiga för landskapets utveckling. Områden med liten yta i förhållande till kartans skala anvisas med en objektsbeteckning. Med linjebeteckningar anges trafikförbindelser och ledningar. Beteckningarna för områdesreservering anger det ändamål området huvudsakligen ska användas för och utesluter varandra så att två olika beteckningar för områdesreservering inte samtidigt kan gälla inom samma område. Med landskapsplanbeteckningarna anvisas sådan områdesanvändning som är av minst regional betydelse.

Område för centrumfunktioner

Beskrivning av beteckningen: Med områdesreserveringsbeteckningen anvisas områden för centruminriktade service-, förvaltnings-, välfärds- och fritidsfunktioner samt boende, med tillhörande trafikområden och parker i Vasa och i Jakobstad.

Planeringsbestämmelse: I den mer detaljerade planeringen bör förutsättningar skapas för utveckling av ett livskraftigt och trivsamt stadscentrum med tydlig identitet och högkvalitativ arkitektur. I förtättnings- och omvandlingsområden ska en hög exploateringsgrad eftersträvas med hänsyn till platsens karaktär, stadsbild samt kulturmiljö- och naturvärden. Grönområden som har stort värde för rekreation och/eller stadsmiljön ska inte exploateras. Tillräcklig tillgång till närrekreatiomsområden bör säkerställas. Förutsättningar för ett välfungerande promenadcentrum bör skapas och tillräckligt med gång- och cykeltrafikleder in till centrum samt cykelleder inom centrum anvisas.

Område för centrumfunktioner

Beskrivningen av beteckningen: Med objektsbeteckningen anvisas kommun- och stadscentrum (förutom Vasa och Jakobstad). Beteckningen anvisar områden för centruminriktade service-, förvaltnings-, välfärds- och fritidsfunktioner samt boende, med tillhörande trafikområden och parker.

Aluevarausmerkinnällä osoitetaan maakunnan kehittämisen kannalta tarpeellisia alueita. Kohdemerkinnällä osoitetaan kartan mitta-kaavaan nähden pienialaisia alueita. Viivamerkinnällä osoitetaan liikenneyhteyksiä ja johtoja. Aluevarausmerkinnöillä osoitetaan alueen pääasiallinen käyttötarkoitus. Aluevarausmerkinnät ovat toisensa poissulkevia siten, että samalla alueella ei voi samanaikaisesti olla voimassa kahta eri aluevarausmerkintää. Maakuntakaavamerkinnöillä osoitetaan alueidenkäyttöä, jolla on vähintään seudullista merkitystä.

Keskustatoimintojen alue

Merkinnän kuvaus: Aluevarausmerkinnällä osoitetaan keskustahakuisten palvelu-, hallinto-, hyvinvointi- ja vapaa-ajan toimintojen sekä asumisen alueita liikennealueineen ja puistoinneen Vaasassa ja Pietarsaassa.

Suunnittelumääräys: Tarkemmassa suunnittelussa tulee luoda edellytykset sellaisen elinvoimaisen ja viihtyisän kaupunkikeskustan kehittymiselle, jolla on selkeä identiteetti ja korkealuokkainen arkkitehtuuri. Tiivistyvän ja muuttuvan maankäytön alueilla tulee tavoitella korkeaa tehokkuutta ottaen huomioon paikan luonne, kaupunkikuva sekä kulttuuriympäristö- ja luontoarvot. Viheralueille, joilla on suuri arvo virkistykselle ja/tai kaupunkiympäristölle, ei tule rakentaa. Lähivirkistysalueiden riittävyys on turvattava. Toimivalle kävelykeskustalle tulee luoda edellytyksiä ja osoittaa riittävät väylät kävelylle ja pyöräilylle keskustaan sekä pyöräilyreitit keskustassa.

Keskustatoimintojen alue

Merkinnän kuvaus: Kohdemerkinnällä osoitetaan kuntakeskukset ja kaupunkikeskustat (paitsi Vaasa ja Pietarsaari). Merkinnällä osoitetaan keskustahakuisten palvelu-, hallinto-, hyvinvointi- ja vapaa-ajan toimintojen sekä asumisen alueita liikennealueineen ja puistoinneen.

Planeringsbestämmelse: I den mer detaljerade planeringen bör förutsättningar skapas för utveckling av ett livskraftigt och mångsidigt centrum. Uppmärksamhet bör fästas vid övergången mellan området för centrumfunktioner och den övriga tätorten. Byggande ska ske med hänsyn till platsens karaktär, tätortsbild samt kulturmiljö- och naturvärden. Grönområden som har stort värde för rekreation och/eller tätortsmiljön ska inte exploateras. Tillräcklig tillgång till närrekreationsområden bör säkerställas. Nätverket av gång- och cykeltrafikleder bör utvecklas för att förbättra tillgängligheten till offentlig och kommersiell service samt rekreationsområden. Avgränsningen av området för centrumfunktioner bör i den kommunala planläggningen utredas och anvisas.

Område för centrumfunktioner, centrum med närservice

Beskrivningen av beteckningen: Med objektsbeteckningen anvisas centrum med närservice. Tillsammans bildar områdena för centrumfunktioner ett täckande centrumnätverk för Österbotten.

Planeringsbestämmelse: Kommunerna och städerna ska i sin strategiska planering skapa förutsättningar för närservice i området. Avgränsningen av centrum med närservice bör i den kommunala planläggningen utredas och anvisas.

Område för tätortsfunktioner

Beskrivning av beteckningen: Med områdesreserveringsbeteckningen anvisas områden för boende och andra tätortsfunktioner såsom service, arbetsplatser och industri, trafikområden, gång- och cykeltrafikleder, rekreations- och parkområden samt specialområden.

Planeringsbestämmelse: I den mer detaljerade planeringen bör området planeras i huvudsak för boende, service och arbetsplatser. En enhetlig samhällsstruktur bör främjas med hänsyn till tätortens karaktär. Bebyggelse bör inte placeras på enhetliga åkerområden ifall den inte gör tätortsstrukturen mer enhetlig. Kollektivtrafiken och nätverket av gång- och cykeltrafikleder bör utvecklas för att förbättra tillgängligheten till offentlig och kommersiell service samt rekreationsområden. Kompletterande byggande bör anpassas till den befintliga bebyggelsen samt till kulturmiljö-, landskaps- och naturvärdena. Avsikten är att området detaljplaneras.

Stor detaljhandelsenhet (km²)

Beskrivning av beteckningen: Med objektsbeteckningen anvisas en stor detaljhandelsenhet eller -koncentration i Stenhaga i Vasa.

Suunnittelumääräys: Tarkemmassa suunnittelussa tulee luoda edellytykset elinvoimaisen ja monipuolisen keskustan kehittymiselle. Siirtymäalueeseen keskustatoimintojen alueen ja muun taajaman välillä tulee kiinnittää huomiota. Rakentamisessa tulee ottaa huomioon paikan luonne, taajamakuva sekä kulttuuriympäristö- ja luontoarvot. Viheralueille, joilla on suuri arvo virkistykselle ja/tai taajamaympäristölle, ei tule rakentaa. Lähivirkistysalueiden riittävyys on turvattava. Kävelyyn ja pyöräilyyn tarkoitettua verkostoa tulee kehittää, jotta julkisten ja kaupallisten palvelujen sekä virkistysalueiden saavutettavuutta voidaan parantaa. Keskustatoimintojen alueen rajaus tulee selvittää ja osoittaa kuntakaavoituksen yhteydessä.



Keskustatoimintojen alue, lähipalvelukeskus

Merkinnän kuvaus: Kohdemerkinnällä osoitetaan lähipalvelukeskukset. Keskustatoimintojen alueet muodostavat yhdessä kattavan keskusverkoston Pohjamaalle.

Suunnittelumääräys: Kuntien ja kaupunkien on luotava strategisessa suunnittelussaan edellytykset lähipalveluille alueella. Lähipalvelukeskuksen rajaus tulee selvittää ja osoittaa kuntakaavoituksen yhteydessä.

A

Taajamatoimintojen alue

Merkinnän kuvaus: Aluevarausmerkinnällä osoitetaan alueita asumiselle ja muille taajamatoiminnoille kuten palveluille, työpaikoille ja teollisuudelle, liikennealueille, kävely- ja pyöräilyväylille, virkistys- ja puistoalueille sekä erityisalueille.

Suunnittelumääräys: Alue tulee tarkemmassa suunnittelussa suunnitella ensisijaisesti asumiselle, palveluille ja työpaikoille. Eheää yhdyskuntarakennetta tulee edistää taajaman luonne huomioiden. Asumista ei tule sijoittaa yhtenäisille peltoalueille, jos se ei eheyttä taajamarakennetta. Joukkoliikennettä sekä kävelyyn ja pyöräilyyn tarkoitettua verkostoa tulee kehittää, jotta julkisten ja kaupallisten palvelujen sekä virkistysalueiden saavutettavuutta voidaan parantaa. Täydennysrakentaminen on sopeutettava olemassa olevaan asutukseen sekä kulttuuriympäristö-, maisema- ja luonnonarvoihin. Alue on tarkoitettu asemakaavoitettavaksi.



Vähittäiskaupan suuryksikkö (km²)

Merkinnän kuvaus: Kohdemerkinnällä osoitetaan vähittäiskaupan suuryksikkö tai myymäläkeskittymä Vaasan Kivihaassa.

Planeringsbestämmelse: I området är det möjligt att placera en stor detaljhandelsenhet eller -koncentration med en total våningsyta på högst 115 000 v-m², varav 10 000 v-m² för dagligvaruhandel, 75 000 v-m² för utrymmeskrävande specialvaruhandel och 30 000 v-m² för övrig specialvaruhandel.

Stor detaljhandelsenhet (km3)

Beskrivning av beteckningen: Med objektsbeteckningen anvisas en stor detaljhandelsenhet eller -koncentration i Liselund i Vasa.

Planeringsbestämmelse: I området är det möjligt att placera en stor detaljhandelsenhet eller -koncentration med en total våningsyta på högst 55 000 v-m², varav 6 000 v-m² för dagligvaruhandel, 35 000 v-m² för utrymmeskrävande specialvaruhandel och 14 000 v-m² för övrig specialvaruhandel. I den mer detaljerade planeringen bör uppmärksamhet fästas vid samordning av den kommersiella verksamheten och trafikarrangemangen samt vid kulturmiljön och stadsbilden.

Stor detaljhandelsenhet (km4)

Beskrivning av beteckningen: Med objektsbeteckningen anvisas en stor detaljhandelsenhet eller -koncentration i Risö i Vasa.

Planeringsbestämmelse: I området är det möjligt att placera en stor detaljhandelsenhet eller -koncentration med en total våningsyta på högst 124 000 v-m², varav 5 000 v-m² för dagligvaruhandel, 89 000 v-m² för utrymmeskrävande specialvaruhandel och 30 000 v-m² för övrig specialvaruhandel. I den mer detaljerade planeringen bör uppmärksamhet fästas vid samordning av den kommersiella verksamheten och trafikarrangemangen, kulturmiljön och stadsbilden samt vid översvämningsskyddsåtgärder.

Stor detaljhandelsenhet (km5)

Beskrivning av beteckningen: Med objektsbeteckningen anvisas en stor detaljhandelsenhet eller -koncentration i Högback i Närpes.

Planeringsbestämmelse: I området är det möjligt att placera en stor detaljhandelsenhet eller -koncentration med en total våningsyta på högst 29 700 v-m², varav 3 000 v-m² för dagligvaruhandel, 21 700 v-m² för utrymmeskrävande specialvaruhandel och 5 000 v-m² för övrig specialvaruhandel.

Stor detaljhandelsenhet för utrymmeskrävande specialvaruhandel (kmt1)

Beskrivning av beteckningen: Med objektsbeteckningen anvisas en stor detaljhandelsenhet eller -koncentration för utrymmeskrävande specialvaruhandel vid Strandlandsvägen i Vasa.

Suunnittelumääräys: Alueelle on mahdollista sijoittaa enintään 115 000 k-m²:n suuruinen vähittäiskaupan suuryksikkö tai myymäläkeskittymä, josta 10 000 k-m² saa olla päivittäistavarakauppaa, 75 000 k-m² paljon tilaa vaativan erikoistavarakauppaa ja 30 000 k-m² muuta erikoistavarakauppaa.



Vähittäiskaupan suuryksikkö (km3)

Merkinnän kuvaus: Kohdemerkinnällä osoitetaan vähittäiskaupan suuryksikkö tai myymäläkeskittymä Vaasan Liisanlehdossa.

Suunnittelumääräys: Alueelle on mahdollista sijoittaa enintään 55 000 k-m²:n suuruinen vähittäiskaupan suuryksikkö tai myymäläkeskittymä, josta 6 000 k-m² saa olla päivittäistavarakauppaa, 35 000 k-m² paljon tilaa vaativan erikoistavarakauppaa ja 14 000 k-m² muuta erikoistavarakauppaa. Yksityiskohtaisemmassa suunnittelussa on kiinnitettävä huomiota kaupallisen toiminnan ja liikennejärjestelyjen yhteensovittamiseen sekä kulttuuriympäristöön ja kaupunkikuvaan.



Vähittäiskaupan suuryksikkö (km4)

Merkinnän kuvaus: Kohdemerkinnällä osoitetaan vähittäiskaupan suuryksikkö tai myymäläkeskittymä Vaasan Risössä.

Suunnittelumääräys: Alueelle on mahdollista sijoittaa enintään 124 000 k-m²:n suuruinen vähittäiskaupan suuryksikkö tai myymäläkeskittymä, josta 5 000 k-m² saa olla päivittäistavarakauppaa, 89 000 k-m² paljon tilaa vaativan erikoistavarakauppaa ja 30 000 k-m² muuta erikoistavarakauppaa. Yksityiskohtaisemmassa suunnittelussa on kiinnitettävä huomiota kaupallisen toiminnan ja liikennejärjestelyjen yhteensovittamiseen, kulttuuriympäristöön ja kaupunkikuvaan sekä tulvasuojelutoimenpiteisiin.



Vähittäiskaupan suuryksikkö (km5)

Merkinnän kuvaus: Kohdemerkinnällä osoitetaan vähittäiskaupan suuryksikkö tai myymäläkeskittymä Närpiön Högbackissa.

Suunnittelumääräys: Alueelle on mahdollista sijoittaa enintään 29 700 k-m²:n suuruinen vähittäiskaupan suuryksikkö tai myymäläkeskittymä, josta 3 000 k-m² saa olla päivittäistavarakauppaa, 21 700 k-m² paljon tilaa vaativan erikoistavarakauppaa ja 5 000 k-m² muuta erikoistavarakauppaa.



Paljon tilaa vaativan erikoistavarakaupan suuryksikkö (kmt1)

Merkinnän kuvaus: Kohdemerkinnällä osoitetaan paljon tilaa vaativan erikoistavarakaupan suuryksikkö tai myymäläkeskittymä Ranta maantien varressa Vaasassa.

Planeringsbestämmelse: I området är det möjligt att placera en stor detaljhandelsenhet eller -koncentration med utrymmeskrävande specialvaruhandel, dvs. handel med motorfordon samt reservdelar och tillbehör till motorfordon. Detaljhandelsenhetens eller -koncentrationens totala våningsyta får vara högst 30 000 v-m². I den mer detaljerade planeringen bör uppmärksamhet fästas vid samordning av den kommersiella verksamheten och trafikarrangemangen samt vid stadsbilden.

Stor detaljhandelsenhet för utrymmeskrävande specialvaruhandel (kmt2)

Beskrivning av beteckningen: Med objektsbeteckningen anvisas en stor detaljhandelsenhet eller -koncentration för utrymmeskrävande specialvaruhandel i Tervajoki i Storkyro och Vasa.

Planeringsbestämmelse: I området är det möjligt att placera en stor detaljhandelsenhet eller -koncentration med utrymmeskrävande specialvaruhandel, dvs. handel med motorfordon, möbler, järnvaror, byggnadsmaterial, trädgårdsartiklar, hemteknik samt lantbruks-handel. Detaljhandelsenhetens eller -koncentrationens totala våningsyta får vara högst 50 000 v-m². I den mer detaljerade planeringen bör uppmärksamhet fästas vid samordning av den kommersiella verksamheten och trafikarrangemangen samt vid tätortsbilden i bägge kommuner.

Stor detaljhandelsenhet för utrymmeskrävande specialvaruhandel (kmt3)

Beskrivning av beteckningen: Med objektsbeteckningen anvisas en stor detaljhandelsenhet eller -koncentration för utrymmeskrävande specialvaruhandel i Kronoby, Vikby i Korsholm samt i Lålby och Åsändan i Kristinestad.

Planeringsbestämmelse: I området är det möjligt att placera en stor detaljhandelsenhet eller -koncentration med utrymmeskrävande specialvaruhandel, dvs. handel med motorfordon, järnvaror, byggnadsmaterial, trädgårdsartiklar samt lantbrukshandel. Detaljhandelsenhetens eller -koncentrationens totala våningsyta får vara högst 6 000 v-m². I den mer detaljerade planeringen bör uppmärksamhet fästas vid samordning av den kommersiella verksamheten och trafikarrangemangen samt vid landskapsbilden.

Område för service

Beskrivning av beteckningen: Med objektsbeteckningen anvisas områden för offentlig eller privat service utanför områden för centrumfunktioner.

Planeringsbestämmelse: I den mer detaljerade planeringen ska uppmärksamhet fästas vid

Suunnittelumääräys: Alueelle on mahdollista sijoittaa vähittäiskaupan suuryksikkö tai myymäläkeskittymä, jossa on paljon tilaa vaativan erikoistavaran kauppaa eli moottoriajoneuvojen, niiden varaosien ja tarvikkeiden kauppaa. Yksikön tai keskittymän kokonaiskerrosala saa olla enimmillään 30 000 k-m². Yksityiskohtaisemmassa suunnittelussa tulee kiinnittää huomiota kaupallisen toiminnan ja liikennejärjestelyjen yhteensovittamiseen sekä kaupunkikuvaan.

Paljon tilaa vaativan erikoistavarakaupan suuryksikkö (kmt2)

Merkinnän kuvaus: Kohdemerkinnällä osoitetaan paljon tilaa vaativan erikoistavarakaupan suuryksikkö tai myymäläkeskittymä Isonkyrön ja Vaasan Tervajoella.

Suunnittelumääräys: Alueelle on mahdollista sijoittaa vähittäiskaupan suuryksikkö tai myymäläkeskittymä, jossa on paljon tilaa vaativan erikoistavaran kauppaa eli moottoriajoneuvojen kauppaa, huonekalukauppaa, rauta- ja rakennustarvikekauppaa, maatalous- ja puutarha-alan kauppaa sekä kodinkonekauppaa. Yksikön tai keskittymän kokonaiskerrosala saa olla enimmillään 50 000 k-m². Yksityiskohtaisemmassa suunnittelussa tulee kiinnittää huomiota kaupallisen toiminnan ja liikennejärjestelyjen yhteensovittamiseen sekä taajamakuvaan kummankin kunnan alueella.

Paljon tilaa vaativan erikoistavarakaupan suuryksikkö (kmt3)

Merkinnän kuvaus: Kohdemerkinnällä osoitetaan paljon tilaa vaativan erikoistavarakaupan suuryksikkö tai myymäläkeskittymä Kruunupyssä, Mustasaaren Vikbyssä sekä Kristiinankaupungin Lålbyssä ja Åsändanissa.

Suunnittelumääräys: Alueelle on mahdollista sijoittaa vähittäiskaupan suuryksikkö tai myymäläkeskittymä, jossa on paljon tilaa vaativan erikoistavaran kauppaa eli moottoriajoneuvojen kauppaa, rauta- ja rakennustarvikekauppaa sekä maatalous- ja puutarha-alan kauppaa. Yksikön tai keskittymän kokonaiskerrosala saa olla enimmillään 6 000 k-m². Yksityiskohtaisemmassa suunnittelussa tulee kiinnittää huomiota kaupallisen toiminnan ja liikennejärjestelyjen yhteensovittamiseen sekä maisemakuvaan.

Palvelujen alue

Merkinnän kuvaus: Kohdemerkinnällä osoitetaan keskustatoimintojen alueiden ulkopuolisia julkisten ja yksityisten palvelujen alueita.

Suunnittelumääräys: Tarkemmassa suunnittelussa tulee kiinnittää huomiota siihen, että

områdets tillgänglighet, särskilt med kollektivtrafik, med cykel och till fots, vid trafikarrangemang samt vid kultur-, landskaps- och naturmiljövärden.

Område för arbetsplatser

Beskrivning av beteckningen: Med områdesreserveringsbeteckningen anvisas arbetsplatsområden utanför områden för centrumfunktioner. Nya eller till arealen mindre områden för arbetsplatser anvisas med en objektsbeteckning.

Planeringsbestämmelse: I den mer detaljerade planeringen ska uppmärksamhet fästas vid områdets tillgänglighet särskilt med kollektivtrafik, med cykel och till fots, vid trafikarrangemang samt vid kulturmiljö-, landskaps- och naturvärden. I området ska ingen betydande bosättning anvisas och verksamheten får inte vara störande för närliggande bostäder.

Industri- och lagerområde

Beskrivning av beteckningen: Med områdesreserveringsbeteckningen anvisas industri- och lagerområden. Nya eller till arealen mindre industri- och lagerområden anvisas med en objektsbeteckning.

Planeringsbestämmelse: I den mer detaljerade planeringen ska fästas uppmärksamhet vid områdets tillgänglighet och trafikarrangemang samt vid kulturmiljö-, landskaps- och naturvärden. Vid planering av ett område som ligger inom eller intill tätort ska stads- och tätortsbilden beaktas och tillräcklig skyddszon till bostads- och rekreationsområden anvisas. I området kan på grundval av noggrannare utredningar anvisas industrianläggningar med betydande miljökonsekvenser och anläggningar som hanterar farliga kemikalier. Betydande miljöolägenheter ska förhindras genom att tillräckliga skyddszoner anvisas eller med tekniska lösningar. Om det i området lagras eller tillverkas bränsle eller andra farliga ämnen, ska de miljörisker som lagringen eller tillverkningen orsakar beaktas vid planeringen av området och dess närmiljö. I området får inget nytt boende anvisas.

Område för kemisk industri och lagring

Beskrivning av beteckningen: Med områdesreserveringsbeteckningen anvisas industri- och lagerområden som använder eller hanterar farliga ämnen och omfattas av EU-direktivet 2012/18/EU (Seveso III-direktivet). Objektens konsulteringszon är minst 1 km.

Planeringsbestämmelse: I den mer detaljerade planeringen bör beaktas anläggningens konsulteringszon samt de risker som transport

alue on hyvin saavutettavissa erityisesti joukkoliikenteellä, pyörällä ja kävellen, liikennejärjestelyihin sekä kulttuuriympäristö-, maisema- ja luontoarvoihin.

Työpaikka-alue

Merkinnän kuvaus: Aluevarausmerkinnällä osoitetaan työpaikka-alueita keskustatoimintojen alueiden ulkopuolella. Uudet tai pienialaiset työpaikka-alueet osoitetaan kohdemerkinnällä.

Suunnittelumääräys: Tarkemmassa suunnittelussa tulee kiinnittää huomiota siihen, että alue on hyvin saavutettavissa erityisesti joukkoliikenteellä, pyörällä ja kävellen, liikennejärjestelyihin sekä kulttuuriympäristö-, maisema- ja luontoarvoihin. Alueelle ei tule osoittaa merkittävää määrää asumista eikä toiminta saa häiritä lähiympäristön asuntoja.

Teollisuus- ja varastoalue

Merkinnän kuvaus: Aluevarausmerkinnällä osoitetaan teollisuus- ja varastoalueita. Uudet tai pienialaiset teollisuus- ja varastoalueet osoitetaan kohdemerkinnällä.

Suunnittelumääräys: Tarkemmassa suunnittelussa tulee kiinnittää huomiota alueen saavutettavuuteen ja liikennejärjestelyihin sekä kulttuuriympäristö-, maisema- ja luontoarvoihin. Taajama-alueilla tai niiden viereisillä alueilla tulee alueen suunnittelussa ottaa huomioon kaupunki- ja taajamakuva ja osoittaa asuin- ja virkistysalueille riittävät suojavyöhykkeet. Tarkempien selvitysten perusteella alueelle voi osoittaa teollisuuslaitoksia, joilla on merkittäviä ympäristövaikutuksia, ja laitoksia, jotka käsittelevät vaarallisia kemikaaleja. Merkittävät ympäristöhaitat tulee estää osoittamalla riittävät suojavyöhykkeet tai teknillisillä ratkaisuilla. Jos alueella varastoidaan tai valmistetaan polttoaineita tai muita vaarallisia aineita, tulee alueen ja sen lähiympäristön suunnittelussa ottaa huomioon varastoinnista ja valmistelusta aiheutuvat ympäristöriskit. Alueelle ei tule osoittaa uutta asumista.

Kemianteollisuuden ja kemiallisten aineiden varastointialue

Merkinnän kuvaus: Aluevarausmerkinnällä osoitetaan teollisuus- ja varastoalueita, joissa käytetään tai käsitellään vaarallisia aineita ja joita koskee EU-direktiivi 2012/18/EU (Seveso III -direktiivi). Kohteiden konsultointivyöhykkeet ovat vähintään 1 km.

Suunnittelumääräys: Tarkemmassa suunnittelussa tulee huomioida laitoksen konsultointivyöhyke sekä vaarallisten aineiden kuljetuksiin

TP

tp

T

t

T/kem

t/kem

och lagring av farliga ämnen medför. Särskild uppmärksamhet bör fästas vid anläggningens utvidgnings- och evakueringsbehov samt vid räddningsverkets verksamhetsförutsättningar.

Område för cirkulär ekonomi

Beskrivning av beteckningen: Med områdesreserveringsbeteckningen anvisas områden för cirkulär ekonomi. Dessa är Stormossen i Korsholm och Pirilö i Jakobstad. Nya eller till arealen mindre områden för cirkulär ekonomi anvisas med en objektsbeteckning. Dessa är Pöpelikkö i Laihela, Jeppo biogasanläggning i Nykarleby och Björnö i Kristinestad.

Planeringsbestämmelse: I den mer detaljerade planeringen bör utvecklandet av funktioner för den cirkulära ekonomin möjliggöras och nödvändig infrastruktur säkerställas samt kulturmiljö-, landskaps- och naturvärden beaktas. I den mer detaljerade planeringen ska en dagvattenhanteringsplan uppgöras för området och uppmärksamhet fästas vid behovet att ordna hanteringen av släckvatten.

Stor transformatorstation

Beskrivning av beteckningen: Med objektsbeteckningen anvisas de stora transformatorstationerna i Toby, Kristinestad, Åback och Sandås-Jussila som hör till elnätet med en spänning på 400 kV. I området gäller byggnadskränkning enligt 33 § i markanvändnings- och bygglagen.

Planeringsbestämmelse: Vid byggandet av en stor transformatorstation bör landskaps-, kulturmiljö- och naturvärden beaktas.

Område för energiförsörjning

Beskrivning av beteckningen: Med objektsbeteckningen anvisas transformator- och elstationer som hör till elnätet med en spänning på 110 kV. På området gäller byggnadskränkning enligt 33 § i markanvändnings- och bygglagen.

Planeringsbestämmelse: Vid byggandet av en transformator- eller elstation bör landskaps-, kulturmiljö- och naturvärden beaktas.

Försvarsmaktens område

Beskrivning av beteckningen: Med områdesreserveringsbeteckningen anvisas ett område i Malax kommun som är i Försvarsmaktens användning och till vilket allmänheten inte har tillträde.

Planeringsbestämmelse: I den mer detaljerade planeringen ska förutsättningarna för Försvarsmaktens verksamhet tryggas och den allmänna säkerheten samt miljövärden beaktas.

ja varastointiin liittyvät riskit. Erityistä huomiota tulee kiinnittää laitoksen laajentumistarpeisiin ja evakointitarpeisiin sekä pelastuslaitoksen toimintaedellytyksiin.

EKO

eko

Kiertotalousalue

Merkinnän kuvaus: Aluevarausmerkinnällä osoitetaan kiertotalousalueet Stormossen Mustasaassa ja Pirilö Pietarsaassa. Uudet tai pienialaiset kiertotalousalueet osoitetaan kohdemerkinnällä. Nämä ovat Laihian Pöpelikkö, Jepuan biokaasulaitos Uudessakaarlepyyssä ja Karhusaari Kristiinankaupungissa.

Suunnittelumääräys: Tarkemmassa suunnittelussa tulee mahdollistaa kiertotaloustoimintojen kehittäminen ja turvata tarvittava infrastruktuuri sekä huomioida kulttuuriympäristö-, maisema- ja luontoarvot. Tarkemmassa suunnittelussa tulee laatia suunnitelma alueen hulevesien käsittelystä ja kiinnittää huomiota tarpeeseen järjestää sammutusvesien hallinta.

ens

Suurmuuntoasema

Merkinnän kuvaus: Kohdemerkinnällä osoitetaan Tuovilan, Kristiinankaupungin, Åbackin ja Sandås-Jussilan suurmuuntoasemat, jotka kuuluvat 400 kV:n sähköverkkoon. Alueella on voimassa maankäyttö- ja rakennuslain 33 §:n mukainen rakentamisrajoitus.

Suunnittelumääräys: Suurmuuntoaseman rakentamisessa tulee huomioida maisema-, kulttuuriympäristö- ja luontoarvot.

en

Energiahuollon alue

Merkinnän kuvaus: Kohdemerkinnällä osoitetaan muuntaja- ja sähköasemat, jotka kuuluvat 110 kV:n sähköverkkoon. Alueella on voimassa maankäyttö- ja rakennuslain 33 §:n mukainen rakentamisrajoitus.

Suunnittelumääräys: Muuntaja- tai sähköaseman rakentamisessa tulee huomioida maisema-, kulttuuriympäristö- ja luontoarvot.

EP

Puolustusvoimien alue

Merkinnän kuvaus: Aluevarausmerkinnällä osoitetaan Puolustusvoimien käytössä Maalahden kunnassa oleva alue, jonne yleisöltä on pääsy kielletty.

Suunnittelumääräys: Tarkemmassa suunnittelussa tulee turvata edellytykset Puolustusvoimien toimintaan ja huomioida yleinen turvallisuus sekä ympäristöarvot.

Rekreatiomsområde

Beskrivning av beteckningen: Med områdesreserveringsbeteckningen anvisas områden avsedda för allmän rekreation och friluftsliv. Inom områdena kan finnas befintliga bostäder och fritidshus. I området gäller byggningskränkning enligt 33 § i markanvändnings- och bygglagen.

Planeringsbestämmelse: Områdesanvändning och åtgärder i området bör planeras så att förutsättningarna för att använda området för allmän rekreation och friluftsliv tryggas och områdets tillgänglighet samt tillräcklig service- och utrustningsnivå säkerställs. Området ska planeras så att det stöder naturturismnäringen. I området tillåts utöver sådant byggande som behövs för rekreation och friluftsliv även reparations- och ändringsarbeten samt utvidgning av befintliga byggnader. Då rekreatiomsområden planeras ska uppmärksamhet fästas vid deras betydelse i grönområdesstrukturen och de bör om möjligt via cykel- och friluftsleder bilda samverkande nätverk på landskapsnivå. Vid planering och åtgärder bör kulturmiljö-, landskaps- och naturvärden beaktas. För rekreatiomsområdet bör en utvecklings- och skötselplan uppgöras.

Byggbestämmelse: På området är det tillåtet att bygga byggnader som möjliggör förverkligandet av rekreatioms- och naturturismservice.

Rekreatioms-/turismobjekt

Beskrivning av beteckningen: Med objektsbeteckningen anvisas områden avsedda för allmän rekreation, idrott och turism.

Planeringsbestämmelse: Områdesanvändning och åtgärder i området bör planeras och genomföras så att förutsättningarna för att använda området för allmän rekreation, idrott och turism tryggas och områdets tillgänglighet samt tillräcklig service- och utrustningsnivå säkerställs. Området ska planeras så att det stöder naturturismnäringen. Då rekreatioms-/turismobjekt planeras ska uppmärksamhet fästas vid deras betydelse i grönområdesstrukturen och de bör om möjligt via cykel- och friluftsleder bilda samverkande nätverk på landskapsnivå. Vid planering och åtgärder bör kulturmiljö-, landskaps- och naturvärden beaktas.

Område för fritids- och turismtjänster

Beskrivning av beteckningen: Med områdesreserveringsbeteckningen anvisas områden som bör utvecklas så att de är attraktiva med tanke på turism och rekreation. Beteckningen omfattar Fjärdsändan i Oravais, Strömmen i Molpe, Åminne i Malax och området vid Re-

V

Virkistysalue

Merkinnän kuvaus: Aluevarausmerkinnällä osoitetaan yleiseen virkistykseen ja ulkoiluun tarkoitettuja alueita. Alueella voi sijaita olemassa olevia vakituisia ja vapaa-ajan asuntoja. Alueella on voimassa maankäyttö- ja rakennuslain 33 §:n mukainen rakentamisrajoitus.

Suunnittelumääräys: Alueidenkäyttö ja toimenpiteet alueella tulee suunnitella ja toteuttaa niin, että turvataan edellytykset käyttää aluetta yleiseen virkistykseen ja ulkoiluun ja varmistetaan alueen saavutettavuus sekä riittävä palvelu- ja varustustaso. Alue tulee suunnitella niin, että se tukee luontomatkailuelinkeinoa. Alueella sallitaan retkeily- ja virkistyskäyttöä palvelevan rakentamisen lisäksi jo olemassa olevien rakennusten korjaus- ja muutustyöt sekä laajentaminen. Virkistysalueita suunniteltaessa on huomioitava niiden merkitys viheraluejärjestelmässä, ja niiden tulisi muodostaa, jos mahdollista, pyöräily- ja ulkoilureittien kautta yhteistoiminnallinen maakunnallinen verkosto. Suunnittelussa ja toimenpiteissä tulee huomioida kulttuuriympäristö-, maisema- ja luontoarvot. Alueelle tulee laatia kehittämis- ja hoitosuunnitelma.

Rakentamismääräys: Alueelle on sallittua rakentaa rakennuksia, jotka mahdollistavat virkistys- ja luontomatkailupalveluiden toteuttamisen.



Virkistys-/matkailukohde

Merkinnän kuvaus: Kohdemerkinnällä osoitetaan yleiseen virkistykseen, urheiluun ja matkailuun tarkoitettuja alueita.

Suunnittelumääräys: Alueidenkäyttö ja toimenpiteet alueella tulee suunnitella ja toteuttaa niin, että turvataan edellytykset käyttää aluetta yleiseen virkistykseen, urheiluun ja matkailuun ja varmistetaan alueen saavutettavuus sekä riittävä palvelu- ja varustustaso. Alue tulee suunnitella niin, että se tukee luontomatkailuelinkeinoa. Virkistys-/matkailukohteita suunniteltaessa on huomioitava niiden merkitys viheraluejärjestelmässä, ja niiden tulisi, jos mahdollista, muodostaa pyöräily- ja ulkoilureittien kautta yhteistoiminnallinen maakunnallinen verkosto. Suunnittelussa ja toimenpiteissä tulee huomioida kulttuuriympäristö-, maisema- ja luontoarvot.

RM

Vapaa-ajan- ja matkailupalvelujen alue

Merkinnän kuvaus: Aluevarausmerkinnällä osoitetaan alueita, joista tulee kehittää matkailun ja virkistyksen kannalta vetovoimaisia alueita. Merkintään sisältyvät Fjärdsändan Oravaisissa, Strömmen Moikipäessä, Åminne Maalahdessa ja Raippaluodon sillan kupees-

plotbron i Korsholm.

Planeringsbestämmelse: Området bör utvecklas som ett nationellt och internationellt intressant besöksmål. Vid planering och utveckling av turismrelaterad verksamhet bör uppmärksamhet fästas vid områdets särdrag och dess upplevelsepotential nyttjas. Tillgängligheten bör utvecklas. Vid planering, byggande och åtgärder bör kulturmiljö-, landskaps- och naturvärden beaktas.

Skjutbana

Beskrivning av beteckningen: Med objektsbeteckningen anvisas utomhusskjutbanor.

Byggbestämmelse: Vid förverkligandet och utvecklandet av skjutbanan bör tillräckliga skyddsområden reserveras eller tekniska lösningar användas för att förhindra betydande miljöstörningar och eliminera säkerhetsrisker.

Enligt forsskyddslagen skyddat vattendrag mot bygge av nya kraftverk (S1)

Beskrivning av beteckningen: Med områdesreserveringsbeteckningen anvisas vattendrag skyddade med stöd av forsskyddslagen. I området gäller bygginstränkning enligt 33 § i markanvändnings- och bygglagen.

Skyddsbestämmelse: För byggande av nytt kraftverk får inte beviljas i vattenlagen (264/61) nämnda tillstånd.

Planeringsbestämmelse: Speciell uppmärksamhet ska fästas vid att bevara och trygga de värden på grund av vilka området är skyddat med stöd av forsskyddslagen.

Skyddsområde på landskapsnivå (S2)

Beskrivning av beteckningen: Med områdesreserveringsbeteckningen anvisas värdefulla skyddsområden på landskapsnivå som kan bildas med stöd av flera lagar eller med stöd av markanvändnings- och bygglagen och bestämmelser enligt den. I området gäller bygginstränkning enligt 33 § i markanvändnings- och bygglagen.

Planeringsbestämmelse: Speciell uppmärksamhet ska fästas vid att bevara och trygga områdets naturvärden.

Skyddad naturtyp (S4)

Beskrivning av beteckningen: Med områdesreserveringsbeteckningen anvisas de sandstrands- och dynnaturtyper som skyddats enligt 29 § i den upphävda naturvårdslagen (1096/1996). Förbud att äventyra dessa naturtypers karakteristiska drag har utfärdats genom beslut av NTM-centralen. På de sand-

sa oleva alue Mustasaassa.

Suunnittelumääräys: Aluetta tulee kehittää valtakunnallisesti ja kansainvälisesti kiinnostavana käyntikohteena. Suunniteltaessa ja kehitettäessä matkailuun ja virkistykseen liittyviä toimintoja tulee kiinnittää huomiota alueen erityispiirteisiin ja hyödyntää sen elämyspotentiaalia. Saavutettavuutta tulee kehittää. Suunnittelussa, rakentamisessa ja muissa toimenpiteissä on huomioitava kulttuuriympäristö-, maisema- ja luontoarvot.

ea

Ampumarata

Merkinnän kuvaus: Kohdemerkinnällä osoitetaan ulkoampumaratoja.

Rakentamismääräys: Ampumaradan toteutuksessa ja kehittämisessä tulee varata riittävät suoja-alueet tai käyttää teknisiä ratkaisuja ehkäisemään merkittäviä ympäristöhäiriöitä ja poistamaan turvallisuusriskejä.

S1

Koskiensuojelulain perusteella uusilta voimalaitoksilta suojeltu vesistö (S1)

Merkinnän kuvaus: Aluevarausmerkinnällä osoitetaan koskiensuojelulain nojalla suojellut vesistöt. Alueella on voimassa maankäyttö- ja rakennuslain 33 §:n mukainen rakentamisrajoitus.

Suojelumääräys: Uuden voimalaitoksen rakentamiseen ei saa myöntää vesilaisissa (264/61) tarkoitettua lupaa.

Suunnittelumääräys: Erityistä huomiota on kiinnitettävä niiden arvojen säilyttämiseen ja turvaamiseen, joiden perusteella alue on koskiensuojelulla suojeltu.

S2

Maakunnallinen suojelualue (S2)

Merkinnän kuvaus: Aluevarausmerkinnällä osoitetaan maakunnallisesti arvokkaat suojelualueet, jotka voidaan muodostaa usean lain nojalla tai maankäyttö- ja rakennuslain ja sen mukaisten säännösten nojalla. Alueella on voimassa maankäyttö- ja rakennuslain 33 §:n mukainen rakentamisrajoitus.

Suunnittelumääräys: Erityistä huomiota on kiinnitettävä alueen luonnonarvojen säilyttämiseen ja turvaamiseen.

S4

Suojeltu luontotyyppi (S4)

Merkinnän kuvaus: Aluevarausmerkinnällä osoitetaan kumotun luonnonsuojelulain 1096/1996 29 §:ssä suojellut hiekkaranta- ja dyyniesiintymät, joiden ominaispiirteiden vaarantamista koskeva kielto on saatettu voimaan ELY-keskuksen päätöksellä. Kumotun lain 29 §:n 1 momentissa tarkoitettuihin luonnontilai-

stränder i naturtillstånd som avses i 29 § 1 mom. i den upphävda lagen tillämpas 64, 66 och 67 § i naturvårdslagen 9/2023, och på de trädlösa eller av naturen trädfattiga sanddyner som avses i 29 § 1 mom. i den upphävda lagen tillämpas 65–67 § i naturvårdslagen 9/2023.

Skyddsbestämmelse: Området får inte ändras så att detta äventyrar naturtypens karakteristiska drag.

Område som är skyddat eller avses bli skyddat enligt naturvårdslagen (SL)

Beskrivning av beteckningen: Med områdesreserveringsbeteckningen anvisas områden som är skyddade eller avses bli skyddat enligt naturvårdslagen. Till arealen mindre skyddsområden anvisas med en objektsbeteckning. I området gäller byggnadskränkning enligt 33 § i markanvändnings- och bygglagen.

Skyddsbestämmelse: Speciell uppmärksamhet ska fästas vid att bevara och trygga områdets naturvärden samt vid att undvika sådana åtgärder som äventyrar de värden för vilka området bildats eller är avsett att bildas till ett naturskyddsområde.

Kraftledning

Beskrivning av beteckningen: Med linjebeteckningen anvisas kraftledningar med en spänning på 110 eller 400 kV. I ledningsområden gäller byggnadskränkning enligt 33 § i markanvändnings- och bygglagen.

Avloppsreningsverk

Beskrivning av beteckningen: Med objektsbeteckningen anvisas avloppsreningsverk.

Planeringsbestämmelse: Vid planering av åtgärder bör konsekvenserna för miljön uppmärksammas.

Stomvattenledning

Beskrivning av beteckningen: Med linjebeteckningen anvisas stomvattenledningar.

Överföringsavlopp

Beskrivning av beteckningen: Med linjebeteckningen anvisas överföringsavlopp.

Område för flygtrafik

Beskrivning av beteckningen: Med områdesreserveringsbeteckningen anvisas de nationellt betydande flygplatserna i Vasa och Karleby-Jakobstad. I området gäller byggnadskränkning enligt 33 § i markanvändnings- och bygglagen.

Planeringsbestämmelse: Vid planering av områdesanvändning i flygplatsens närhet bör till-

siin hiekkarantoihin sovelletaan luonnonsuojelulain 9/2023 64, 66 ja 67 §:ää ja kumotun lain 29 §:n 1 momentissa tarkoitettuihin puutomiin tai luontaisesti vähäpuustoiisiin hiekkadyneihin sovelletaan luonnonsuojelulain 9/2023 65–67 §:ää.

Suojelumääräys: Aluetta ei saa muuttaa niin, että luontotyyppin ominaispiirteiden säilyminen vaarantuu.

SL

Luonnonsuojelulain nojalla suojeltu tai suojeltavaksi tarkoitettu alue (SL)

□SL

Merkinnän kuvaus: Aluevarausmerkinnällä osoitetaan luonnonsuojelulain nojalla suojeltuja tai suojeltavaksi tarkoitettu alueita. Pienialaiset suojelalueet osoitetaan kohdemerkinnällä. Alueella on voimassa maankäyttö- ja rakennuslain 33 §:n mukainen rakentamisrajoitus.

Suojelumääräys: Erityistä huomiota on kiinnitettävä alueen luonnonarvojen säilyttämiseen ja turvaamiseen sekä sellaisten toimenpiteiden välttämiseen, jotka vaarantavat niitä arvoja, joiden perusteella alue on muodostettu tai on tarkoitus muodostaa luonnonsuojelualueeksi.

⊖

Voimansiirtojohto

Merkinnän kuvaus: Viivamerkinnällä osoitetaan 110 kV:n tai 400 kV:n voimansiirtojohtot. Johtoalueilla on voimassa maankäyttö- ja rakennuslain 33 §:n mukainen rakentamisrajoitus.

etj

Jätevedenpuhdistamo

Merkinnän kuvaus: Kohdemerkinnällä osoitetaan jätevedenpuhdistamoita.

Suunnittelumääräys: Toimenpiteiden suunnittelussa tulee huomioida vaikutukset ympäristöön.

⊖

Päävesijohto

Merkinnän kuvaus: Viivamerkinnällä osoitetaan päävesijohtoja.

⊖

Siirtoviemäri

Merkinnän kuvaus: Viivamerkinnällä osoitetaan siirtoviemäreitä.

LL

Lentoliikenteen alue

Merkinnän kuvaus: Aluevarausmerkinnällä osoitetaan valtakunnallisesti merkittävät Vaasan ja Kokkola-Pietarsaaren lentoasemat. Alueella on voimassa maankäyttö- ja rakennuslain 33 §:n mukainen rakentamisrajoitus.

Suunnittelumääräys: Lentoasemaa ympäröivän alueen alueidenkäytön suunnittelussa tu-

räkliga trafikförbindelser till flygplatsen samt nödvändig infrastruktur säkerställas. I området tillåts byggande i anslutning till flygverksamheten eller som stöder densamma. Flygplatsområdets kulturhistoriska värden bör beaktas.

Hamnområde

Beskrivning av beteckningen: Med områdesreserveringsbeteckningen anvisas de nationellt betydelsefulla, för handelssjöfart lämpade hamnarna i Kaskö och Vasa (Vasklot). Kanäs hamn i Nykarleby anvisas med en objektsbeteckning. På området gäller bygginskränkning enligt 33 § i markanvändnings- och bygglagen.

Planeringsbestämmelse: Vid planering av områdesanvändning i hamnområdet samt i dess närhet bör tillräckliga trafikförbindelser och nödvändig infrastruktur till havs och på land säkerställas. I området tillåts byggande i anslutning till hamnverksamheten eller som stöder densamma. Hamnområdets kulturhistoriska värden bör beaktas.

Hamnområde / Område för kemisk industri och lagring

Beskrivning av beteckningen: Med områdesreserveringsbeteckningen anvisas de nationellt betydelsefulla, för handelssjöfart lämpade hamnarna i Jakobstad och på Björnö i Kristinestad som använder eller hanterar farliga ämnen och omfattas av EU-direktivet 2012/18/EU (Seveso III-direktivet). Konsulteringszonen är minst 1 km. På området gäller bygginskränkning enligt 33 § i markanvändnings- och bygglagen.

Planeringsbestämmelse: Vid planering av områdesanvändning i hamnområdet samt i dess närhet bör tillräckliga trafikförbindelser och nödvändig infrastruktur till havs och på land säkerställas. På området tillåts byggande i anslutning till hamnverksamheten eller som stöder densamma. Hamnområdets kulturhistoriska värden bör beaktas.

I den mer detaljerade planeringen bör beaktas anläggningens konsulteringszon samt de risker som transport och lagring av farliga ämnen medför. Särskild uppmärksamhet bör fästas vid anläggningens utvidgnings- och evakueringsbehov samt vid räddningsverkets verksamhetsförutsättningar.

Fiskehamn

Beskrivning av beteckningen: Med objektsbeteckningen anvisas för fiskerinäringen betydande hamnar, inklusive hamnarna för landning av fångst av strömming och vassbuk som överskrider tröskelvärdet, dvs. Kaskö, Bergö, Klobbskat, Vasklot, Stråkavikens och Bränn-

LS

●LS

Satama-alue

Merkinnän kuvaus: Aluevarausmerkinnällä osoitetaan valtakunnallisesti tärkeitä kauppamerenkulkuun soveltuvat satamat Kaskisissa ja Vaasassa (Vaskiluoto). Kanäsin satama Uudessaakaarpeyissä osoitetaan kohdemerkinnällä. Alueella on voimassa maankäyttö- ja rakennuslain 33 §:n mukainen rakentamisrajoitus.

Suunnittelumääräys: Satama-alueen ja sitä ympäröivän alueen alueidenkäytön suunnittelussa tulee varmistaa riittävät liikenneyhteydet ja tarvittava infrastruktuuri niin maalla kuin merellä. Alueella sallitaan satamatoimintaan liittyvä tai sitä tukeva rakentaminen. Satama-alueen kulttuurihistorialliset arvot tulee ottaa huomioon.

LS/kem

Satama-alue / Kemianteollisuuden ja kemiallisten aineiden varastointialue

Merkinnän kuvaus: Aluevarausmerkinnällä osoitetaan valtakunnallisesti tärkeitä kauppamerenkulkuun soveltuvat satamat Pietarsaassa ja Kristiinankaupungin Karhusaassa, joissa käytetään tai käsitellään vaarallisia aineita ja joita koskee EU-direktiivi 2012/18/EU (Seveso III -direktiivi). Konsultointivyöhyke on vähintään 1 km. Alueella on voimassa maankäyttö- ja rakennuslain 33 §:n mukainen rakentamisrajoitus.

Suunnittelumääräys: Satama-alueen ja sitä ympäröivän alueen alueidenkäytön suunnittelussa tulee varmistaa riittävät liikenneyhteydet ja tarvittava infrastruktuuri niin maalla kuin merellä. Alueella sallitaan satamatoimintaan liittyvä tai sitä tukeva rakentaminen. Satama-alueen kulttuurihistorialliset arvot tulee ottaa huomioon.

Tarkemmassa suunnittelussa tulee huomioida laitoksen konsultointivyöhyke sekä vaarallisten aineiden kuljetuksiin ja varastointiin liittyvät riskit. Erityistä huomiota tulee kiinnittää laitoksen laajentumistarpeisiin ja evakuointitarpeisiin sekä pelastuslaitoksen toimintaedellytyksiin.

●KS

Kalasadama

Merkinnän kuvaus: Kohdemerkinnällä osoitetaan kalastuselinkeinoon kannalta merkittävät satamat sisältäen kynnysarvon ylittävien silakka- ja kilohailisaaliiden purkusatamat eli Kaskisten, Bergön, Klobbskatan, Vaskiluodon, Stråkavikeniin ja Brännskatan kalasadamat.

skata fiskehamnar.

Planeringsbestämmelse: Vid planering och utveckling av hamnområdet bör tillräckliga trafikförbindelser och nödvändig infrastruktur säkerställas. I hamnområdet kan rekreation och turism samt övrig verksamhet placeras och utvecklas förutsatt att den inte hindrar fiskerinäringens verksamhetsförutsättningar. Gällande hamnarna för landning av fångst av strömming och vassbuk som överskrider tröskelvärdet bör storskaligt trålfiske beaktas.

Fiskestödjepunkt eller skyddshamn för båtliv

Beskrivning av beteckningen: Med objektsbeteckningen anvisas hamnar i den yttre skärgården som fungerar som stödjepunkter för det kommersiella fisket samt som skyddshamnar för fritidsbåtar.

Planeringsbestämmelse: Vid utveckling av fiskestödjepunkten och skyddshamnen bör dess roll i det regionala hamn- och farledsnätverket beaktas. Med tanke på extrema väderförhållanden och nödsituationer bör trygg ilandtagning och möjligheterna att ta skydd i hamnen säkerställas. Hamnen bör trygga utövandet av fiskeri- och turistnäringar samt rekreation.

Båthamn

Beskrivning av beteckningen: Med objektsbeteckningen anvisas båthamnar.

Planeringsbestämmelse: Vid planering och utveckling av hamnområdet bör tillräckliga trafikförbindelser och nödvändig infrastruktur samt mångsidig turism- och rekreationsservice säkerställas.

Fartygsled

Beskrivning av beteckningen: Med linjebeteckningen anvisas fartygslederna för handels-sjöfart (Trafikledsverkets klasser 1 och 2).

Båtled

Beskrivning av beteckningen: Med linjebeteckningen anvisas de mest centrala båtlederna med tanke på rekreation, turism, nöjesbåtliv och fiske samt grunda farleder för nyttotrafik (Trafikledsverkets klasser 3–5).

Logistikområde, -centrum eller trafikterminal

Beskrivning av beteckningen: Med objektsbeteckningen anvisas Vasaregionens logistikområde och Kronoby logistikcentrum samt ett område för spårtrafikterminal i Närpes.

Planeringsbestämmelse: Vid planering av logistik- och trafikterminalområdet bör olika trafik- och transportformer samordnas.

Suunnittelumääräys: Satama-alueen suunnittelussa ja kehittämisessä tulee varmistaa riittävät liikenneyhteydet ja tarvittava infrastruktuuri. Satama-alueelle voi sijoittaa ja siellä voi kehittää virkistys- ja matkailutoimintaa sekä muuta toimintaa edellyttäen, että se ei estä kalastuselinkeinojen harjoittamista. Silakka- ja kilohailisaaliiden purkusatamien osalta tulee ottaa huomioon suuren mittakaavan troolikalastus.

●KT

Kalastustukikohta tai veneilyn suojasatama

Merkinnän kuvaus: Kohdemerkinnällä osoitetaan ulkosaaristossa olevia satamia, jotka toimivat tukikohtina kaupalliselle kalastukselle sekä suojasatamina vapaa-ajan veneilylle.

Suunnittelumääräys: Kalastustukikohtaa ja suojasatamaa kehitettäessä tulee huomioida sen asema maakunnallisessa satama- ja väyläverkostossa. Poikkeuksellisia sääolosuhteita ja hätätilanteita varten tulee varmistaa turvallinen pääsy satamaan ja suojautumismahdollisuudet satamassa. Sataman tulee turvata kalastus- ja matkailuelinkeinojen harjoittaminen sekä virkistyskäyttö.

●VS

Venesatama

Merkinnän kuvaus: Kohdemerkinnällä osoitetaan venesatamia.

Suunnittelumääräys: Satama-alueen suunnittelussa ja kehittämisessä tulee varmistaa riittävät liikenneyhteydet ja tarvittava infrastruktuuri sekä monipuoliset matkailu- ja virkistyspalvelut.

●●●

Laivaväylä

Merkinnän kuvaus: Viivamerkinnällä osoitetaan kauppamerenkulun laivaväylät (Väyläviraston luokat 1 ja 2).

○●○

Veneväylä

Merkinnän kuvaus: Viivamerkinnällä osoitetaan virkistyskäytön, matkailun, huviveneilyn ja kalastuksen kannalta keskeisimmät väylät sekä hyötyliikenteen matalaväylät (Väyläviraston luokat 3–5).

●LM

Logistiikka-alue, -keskus tai liikenneterminaali

Merkinnän kuvaus: Kohdemerkinnällä osoitetaan Vaasanseudun logistiikka-alue ja Kruunupyyn logistiikkakeskus sekä alue raideliikenneterminaalia varten Närpiössä.

Suunnittelumääräys: Logistiikka- ja liikenneterminaali-alueen suunnittelussa tulee sovittaa yhteen eri liikenne- ja kuljetusmuodot.

Resecentrum

Beskrivning av beteckningen: Med objektsbeteckningen anvisas Vasa resecentrum.

Planeringsbestämmelse: Resecentret bör utvecklas som en nationell knutpunkt i trafiksystemet och möjliggöra resor med olika transportsätt.

Anslutningsstation för kollektivtrafik

Beskrivning av beteckningen: Med objektsbeteckningen anvisas anslutningsstationerna för kollektivtrafik i Jakobstad, Jakobstad-Pedersöre och Laihela.

Planeringsbestämmelse: Anslutningsstationen för kollektivtrafik bör utvecklas som en regional knutpunkt i trafiksystemet.

Planeringsrekommendation: I den mer detaljerade planeringen bör uppmärksamhet fästas vid anslutningsparkering och samordning av trafikformer. I närheten av Jakobstad-Pedersöre och Laihela anslutningsstationer bör etablering av boende och service främjas.

Ifall verksamheten vid en anslutningsstation för spårtrafik upphör bör det säkras att stationsområdet senare kan tas igen i bruk som trafikplats. Alternativt bör en ersättande och mer ändamålsenlig plats anvisas för den anslutningsstation som läggs ned.

Ny vägsträckning eller vägavsnitt som bör förbättras jämte anslutningsarrangemang

Beskrivning av beteckningen: Med linjebeteckningen anvisas nya vägsträckningar eller vägavsnitt som bör förbättras jämte anslutningsarrangemang. Som ny vägsträckning anvisas Skarpängsvägen i Närpes, medan de övriga anvisade vägavsnitten bör förbättras. Vägavsnitt med behov av omkörningsfiler anvisas på riksväg 8, norr om Vasa, samt på riksväg 18. På vägområdet gäller bygginskränkning enligt 33 § i markanvändnings- och bygglagen.

Planeringsbestämmelse: Nya vägsträckningar eller vägavsnitt som bör förbättras och speciellt avsnitt med omkörningsfiler bör planeras och anläggas samtidigt med övrig planering av områdesanvändningen och förverkligande av den. I den mer detaljerade planeringen bör nödvändiga trafikförbindelser (ss. anslutnings- och parallellvägsarrangemang, under- och överfarter, ekologiska korridorer) beaktas och tillräckliga arealer reserveras för dem. Vid planering och förverkligande av en vägsträckning bör konsekvenserna för den omkringliggande områdesanvändningen samt kulturmiljö-, landskaps- och naturvärden beaktas samt förutsättningarna för primärnäringarna tryggas.

●MK

Matkakeskus

Merkinnän kuvaus: Kohdemerkinnällä osoitetaan Vaasan matkakeskus.

Suunnittelumääräys: Matkakeskusta tulee kehittää liikennejärjestelmän valtakunnallisena solmupisteenä, joka mahdollistaa matkat eri kulkumuodoilla.

●AS

Julkisen liikenteen liityntäasema

Merkinnän kuvaus: Kohdemerkinnällä osoitetaan Pietarsaaren, Pietarsaari-Pedersören ja Laihian julkisen liikenteen liityntäasemat.

Suunnittelumääräys: Julkisen liikenteen liityntäasemaa tulee kehittää liikennejärjestelmän seudullisena solmupisteenä.

Suunnittelusuositus: Tarkemmassa suunnittelussa tulee kiinnittää erityistä huomiota liikenne- ja palveluyhteisöjen yhteensovittamiseen ja liityntäpysäköintiin. Asutuksen ja palveluiden syntymistä Pietarsaari-Pedersören ja Laihian liityntäasemien läheisyyteen tulee edistää.

Mikäli raideliikenteen liityntäaseman toiminta lakkautetaan, tulee turvata mahdollisuus ottaa asema-alue myöhemmin uudelleen käyttöön liikennepaikkana. Vaihtoehtoisesti lakkaavalle liityntäasemalle tulee osoittaa korvaava ja tarkoituksenmukaisempi paikka.

==== Uusi tai parannettava tielinja liittymäjärjestelyineen

Merkinnän kuvaus: Viivamerkin avulla osoitetaan uudet tai parannettavat tielinjaukset liittymäjärjestelyineen. Uutena tielinjana osoitetaan Närpiön Skarpängsvägen. Muut osoitetut tielinjat ovat parannettavia tielinjoja. Tieosuuksia, joilla on ohituskaistatarve, osoitetaan valtatielle 8, Vaasan pohjoispuolella sekä valtatielle 18. Tiealueella on voimassa maankäyttö- ja rakennuslain 33 §:n mukainen rakentamisrajoitus.

Suunnittelumääräys: Uuden tai parannettavan tielinjan, erityisesti ohituskaistaosuuksien suunnittelu ja toteutus tulee tehdä samanaikaisesti muun alueidenkäytön suunnittelun ja sen toteutuksen kanssa. Tarkemmassa suunnittelussa tulee huomioida tarvittavat liikenneyhteydet (mm. liittymä- ja rinnakkaistiejärjestelyt, ali- ja ylikulut, ekologiset käytävät) sekä varata niille riittävät alueet. Tielinjan suunnittelussa ja toteuttamisessa tulee ottaa huomioon vaikutukset ympäröivään alueidenkäyttöön sekä kulttuuriympäristö-, maisema- ja luontoarvoihin sekä turvata alkutuotannon toimintaedellytykset.

Motorväg

Beskrivning av beteckningen: Med linjebeteckningen anvisas motorvägar. I vägområdet gäller bygginstränkning enligt 33 § i markanvändnings- och bygglagen.

Väg med två körbanor

Beskrivning av beteckningen: Med linjebeteckningen anvisas vägar med två körbanor. I vägområdet gäller bygginstränkning enligt 33 § i markanvändnings- och bygglagen.

Riksväg eller stamväg

Beskrivning av beteckningen: Med linjebeteckningen anvisas riksvägar eller stamvägar. I vägområdet gäller bygginstränkning enligt 33 § i markanvändnings- och bygglagen.

Regional väg eller huvudgata

Beskrivning av beteckningen: Med linjebeteckningen anvisas regionala vägar eller huvudgator. I vägområdet gäller bygginstränkning enligt 33 § i markanvändnings- och bygglagen.

Förbindelseväg

Beskrivning av beteckningen: Med linjebeteckningen anvisas de mest betydande förbindelsevägarna (i medeltal minst 350 fordon per dygn). I vägområdet gäller bygginstränkning enligt 33 § i markanvändnings- och bygglagen.

Färjeförbindelse

Beskrivning av beteckningen: Med linjebeteckningen anvisas färjeförbindelserna till Bergö i Malax och Eskilsö i Närpes. I området gäller bygginstränkning enligt 33 § i markanvändnings- och bygglagen.

Ny planskild anslutning jämte trafiklösningar

Beskrivning av beteckningen: Med objektsbeteckningen anvisas nya planskilda anslutningar jämte trafiklösningar. I vägområdet gäller bygginstränkning enligt 33 § i markanvändnings- och bygglagen.

Planeringsbestämmelse: En planskild anslutning bör planeras och anläggas samtidigt med övrig planering av områdesanvändningen och förverkligande av den. I den mer detaljerade planeringen bör nödvändiga trafikarrangemang beaktas och tillräckliga arealer reserveras för dem. Kulturmiljö-, landskaps- och naturvärden bör beaktas. Förverkligande av ett planlagt bostads- eller serviceområde som i betydande grad stöder sig på en ny planskild anslutning får inte påbörjas innan den planskilda anslutningen har byggts eller innan det finns ett finansieringsbeslut.

Planskild anslutning eller anslutning som ska förbättras jämte trafiklösningar

mo

Moottoritie

Merkinnän kuvaus: Viivamerkinnällä osoitetaan moottoriteitä. Tiealueella on voimassa maankäyttö- ja rakennuslain 33 §:n mukainen rakentamisrajoitus.

vt/kt/st

Kaksiajoratainen tie

Merkinnän kuvaus: Viivamerkinnällä osoitetaan kaksiajorataisia teitä. Tiealueella on voimassa maankäyttö- ja rakennuslain 33 §:n mukainen rakentamisrajoitus.

vt/kt

Valtatie tai kantatie

Merkinnän kuvaus: Viivamerkinnällä osoitetaan valta- tai kantateitä. Tiealueella on voimassa maankäyttö- ja rakennuslain 33 §:n mukainen rakentamisrajoitus.

st

Seututie tai pääkatu

Merkinnän kuvaus: Viivamerkinnällä osoitetaan seututeitä tai pääkatuja. Tiealueella on voimassa maankäyttö- ja rakennuslain 33 §:n mukainen rakentamisrajoitus.

yt

Yhdistie

Merkinnän kuvaus: Viivamerkinnällä osoitetaan merkittävimmät yhdistiet (keskimäärin vähintään 350 ajoneuvoa vuorokaudessa). Tiealueella on voimassa maankäyttö- ja rakennuslain 33 §:n mukainen rakentamisrajoitus.

.....

Lauttayhteys / Lossiyhteys

Merkinnän kuvaus: Viivamerkinnällä osoitetaan lauttayhteydet / lossiyhteydet Maalahden Bergöhön ja Närpiön Eskilsöhön. Alueella on voimassa maankäyttö- ja rakennuslain 33 §:n mukainen rakentamisrajoitus.

○

Uusi eritasoliittymä liikennejärjestelyineen

Merkinnän kuvaus: Kohdemerkinnällä osoitetaan uudet eritasoliittymät liikennejärjestelyineen. Alueella on voimassa maankäyttö- ja rakennuslain 33 §:n mukainen rakentamisrajoitus.

Suunnittelumääräys: Eritasoliittymän suunnittelu ja toteutus tulee tehdä samanaikaisesti muun alueidenkäytön suunnittelun ja sen toteutuksen kanssa. Tarkemmassa suunnittelussa tulee huomioida tarvittavat liikennejärjestelyt ja varata niille riittävät alueet. Kulttuuriympäristö-, maisema- ja luontoarvot tulee huomioida. Merkittävässä määrin uuden eritasoliittymän käyttöön tukeutuvan kaavoitetun asuin- tai palvelualueen toteutusta ei saa aloittaa ennen kuin eritasoliittymä on rakentunut tai sille on olemassa rahoituspäätös.

○

Nykyinen eritasoliittymä tai parannettava eritasoliittymä liikennejärjestelyineen

Beskrivning av beteckningen: Med objektsbeteckningen anvisas befintliga planskilda anslutningar och anslutningar som ska förbättras jämte trafiklösningar. I vägområdet gäller byggnadskränkning enligt 33 § i markanvändnings- och bygglagen.

Planeringsbestämmelse: Förbättringen av en planskild anslutning bör planeras och utföras samtidigt med övrig planering av områdesanvändningen och förverkligande av den. I den mer detaljerade planeringen bör nödvändiga trafikarrangemang beaktas och tillräckliga arealer reserveras för dem.

Banavsnitt som ska förbättras

Beskrivning av beteckningen: Med linjebeteckningen anvisas banavsnitt som ska förbättras. Dessa är Vasabanan från Vasa till Seinäjoki och Sydbottenbanan från Kaskö till Seinäjoki. På banområdet gäller byggnadskränkning enligt 33 § i markanvändnings- och bygglagen.

Planeringsbestämmelse: På banavsnittet mellan Vasa och Seinäjoki bör uppmärksamhet fästas vid utveckling av snabb och säker spårtrafik, vilket förutsätter avsnitt med dubbelspår eller mötesplats åtminstone i närheten av Vasa och Laihela trafikplatser samt ett minskat antal plankorsningar. Dubbelspår och mötesplatser möjliggör även en utveckling av närtågstrafik.

Godstrafiken på Sydbottenbanan mellan Kaskö och Seinäjoki bör säkerställas. I planeringen bör uppmärksamhet fästas vid trafiksäkerheten samt trafikeringshastigheten genom att avlägsna plankorsningar och förbättra banans bärighet. Dessutom bör elektrifiering av banan samt behövliga terminal- och lastningsområden möjliggöras.

Stambana

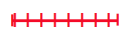
Beskrivning av beteckningen: Med linjebeteckningen anvisas stambanan för järnvägstrafik. I banområdet gäller byggnadskränkning enligt 33 § i markanvändnings- och bygglagen.

Förbindelsebana

Beskrivning av beteckningen: Med linjebeteckningen anvisas förbindelsebanor för järnvägstrafik. I banområdet gäller byggnadskränkning enligt 33 § i markanvändnings- och bygglagen.

Merkinnän kuvaus: Kohdemerkinnällä osoitetaan olemassa olevat ja parannettavat eritasoliittymät liikennejärjestelyineen. Tiealueella on voimassa maankäyttö- ja rakennuslain 33 §:n mukainen rakentamisrajoitus.

Suunnittelumääräys: Parannettavan eritasoliittymän suunnittelu ja toteutus tulee tehdä samanaikaisesti muun alueidenkäytön suunnittelun ja sen toteutuksen kanssa. Tarkemmassa suunnittelussa tulee huomioida tarvittavat liikennejärjestelyt ja varata niille riittävät alueet.

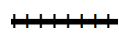


Parannettava rataosuus

Merkinnän kuvaus: Viivamerkinnällä osoitetaan parannettavat rataosuudet. Nämä ovat Vaasan rata Vaasasta Seinäjoelle ja Suupohjan rata Kaskisista Seinäjoelle. Rata-alueella on voimassa maankäyttö- ja rakennuslain 33 §:n mukainen rakentamisrajoitus.

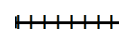
Suunnittelumääräys: Vaasan ja Seinäjoen välisellä rataosuudella tulee kiinnittää huomiota nopean ja turvallisen raideliikenteen kehittämiseen, mikä edellyttää kaksoisraideosuuksien tai kohtaamispaikkojen rakentamista ainakin Vaasan ja Laihian liikennepaikkojen läheisyyteen sekä tasoristeyksien lukumäärän vähentämistä. Kaksoisraiteet ja kohtaamispaikat mahdollistavat myös lähijunaliikenteen kehittämisen.

Suupohjan radan tavaraliikenne välillä Kaskinen–Seinäjoki tulee varmistaa. Suunnittelussa tulee kiinnittää huomiota liikenneturvallisuuteen ja liikennöintinopeuteen poistamalla tasoristeyksiä ja parantamalla radan kantavuutta. Lisäksi tulee mahdollistaa radan sähköistys sekä tarvittavat terminaali- ja lastausalueet.



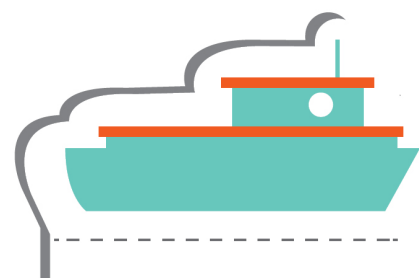
Päärata

Merkinnän kuvaus: Viivamerkinnällä osoitetaan raideliikenteen päärata. Rata-alueella on voimassa maankäyttö- ja rakennuslain 33 §:n mukainen rakentamisrajoitus.



Yhdysrata

Merkinnän kuvaus: Viivamerkinnällä osoitetaan raideliikenteen yhdysradat. Rata-alueella on voimassa maankäyttö- ja rakennuslain 33 §:n mukainen rakentamisrajoitus.



Allmänna planeringsbestämmelser och -rekommendationer

Yleiset suunnittelumääräykset ja -suositukset

Allmän planeringsbestämmelse för handel

Den undre gränsen för en stor detaljhandelsenhet eller detaljhandelskoncentration av regional betydelse utanför områden för centrumfunktioner är följande:

Dagligvaruhandel: Päivittäistavara-kauppa:	Dimensionering (v-m ²) Mitoitus (k-m ²)
► Hela landskapet - Koko maakunta	4 000
Utymmeskrävande specialvaruhandel: Paljon tilaa vaativan erikoistavaran kauppa:	
► Hela landskapet - Koko maakunta	4 000
Övrig specialvaruhandel: Muu erikoistavara-kauppa:	
► Jakobstad och Vasa - Pietarsaari ja Vaasa	5 000
► Övriga landskapet - Muu maakunta	4 000

Detaljhandelsenheter eller detaljhandelskoncentrationer utanför områden för centrumfunktioner som överstiger dessa gränser kräver en km-beteckning i landskapsplanen eller en handelsutredning på landskapsnivå som visar att enheten eller koncentrationen inte har regional betydelse.

Vid placering av detaljhandel bör det befintliga servicenätet beaktas så att servicen i centrumområdena inte försämras. Detaljhandeln bör komplettera både det regionala serviceutbudet samt tillgången på service för olika befolkningsgrupper. Detaljhandeln bör stöda sig på befintlig infra- och samhällsstruktur.

Allmän planeringsbestämmelse för myrar

Myrar som i myrskyddsgruppens slutrapport (YM 26/2015) föreslås som nationellt värdefulla ska beaktas i den noggrannare planeringen så att deras naturvärden inte hotas. Skyddet av myrar på privatägd mark bör förverkligas på frivillig basis.

Allmän planeringsbestämmelse för beaktande av översvämningsrisken

Vid planering av och åtgärder bör minimeringen av risker på grund av extrema väderförhållanden och översvämningsrisker eftersträvas. Ny

Kauppaa koskeva yleinen suunnittelumääräys

Merkitykseltään seudullisen vähittäiskaupan suuryksikön tai myymäläkeskittymän koon alaraja keskustatoimintojen alueen ulkopuolella on seuraava:

Mikäli vähittäiskaupan suuryksikkö tai myymäläkeskittymä keskustatoimintojen alueen ulkopuolella ylittää nämä rajat, vaatii se toteutukseen km-merkinnän maakuntakaavaan tai maakunnallisen kauppaselvityksen, joka osoittaa, että suuryksikkö tai myymäläkeskittymä ei ole seudullisesti merkittävä.

Vähittäiskaupan sijoittamisessa on otettava huomioon olemassa oleva palveluverkko niin, ettei heikennetä keskusta-alueiden palveluja. Vähittäiskaupan tulee täydentää sekä seudullista palvelutarjontaa että väestöryhmittäistä palvelujen saavutettavuutta. Vähittäiskaupan tulee tukeutua olemassa olevaan infrastruktuuriin ja yhdyskuntarakenteeseen.

Soita koskeva yleinen suunnittelumääräys

Suoalueet, jotka soidensuojeluryhmän loppuraportissa (YM 26/2015) ehdotetaan luokiteltavaksi valtakunnallisesti arvokkaiksi, tulee huomioida tarkemmassa suunnittelussa siten, että niiden luontoarvot eivät tule uhatuksi. Yksityismailla olevien soiden suojelu tulee toteuttaa vapaaehtoisin keinoin.

Tulvavaaran huomioimista koskeva yleinen suunnittelumääräys

Alueidenkäytön ja toimenpiteiden suunnittelussa tulee huomioida sään ääri-ilmiöiden ja tulvien riskien minimoiminen. Uutta rakentamis-

bebyggelse bör inte placeras i områden med översvämningsrisk. Från detta kan avvikas ifall översvämningsriskerna bevisligen kan kontrolleras. Vid planering av områdesanvändning och åtgärder rekommenderas att Översvämningscentrets tjänst över översvämningskartor och Finlands miljöcentrals dagvattenöversvämningskarttjänst används. Planer för dagvattenhantering bör utarbetas i samband med den mer detaljerade planeringen.

Allmän planeringsbestämmelse för sura sulfatjordar

Planering av områdesanvändning ska basera sig på tillräcklig information om sura sulfatjordar, var de finns, deras kvalitet och de risker som de ger upphov till. Ny verksamhet bör placeras så att dräneringsbehovet inte ökar.

Allmän planeringsrekommendation för tysta områden

Vid planering och förverkligande av områdesanvändning och åtgärder bör tysta områden samt deras närområden beaktas så att det är möjligt att njuta av naturens ljud och tystnaden. Upplevelsen av tystnaden i rekreationsområden som ligger i tätorter eller i deras närhet bör sättas i relation till de omkringliggande verksamheternas art. I tysta områden kan skogsbruksåtgärder utföras samt verksamhet som stöder rekreationsanvändning.

Allmän planeringsrekommendation för mörka områden

Vid planering och utveckling av områden som finns inom zonerna med typisk mörk himmel eller landsbygdshimmel bör uppmärksamhet fästas vid den upplevelsepotential som mörkret erbjuder.

Allmän planeringsbestämmelse för produktion, överföring och lagring av energi

Vid planeringen av områden för energiproduktion på fastlandet och i havsområdet ska särskild uppmärksamhet fästas vid att samordna energiproduktion, -överföring och lagring med övrig områdesanvändning.

Vid planeringen av området för energiproduktion ska konsekvenserna för den övriga områdesanvändningen, miljön och klimatet samt kumulativa konsekvenser med övriga energiförsörjningsprojekt beaktas. Vid planeringen av energiöverföring bör det mest ändamålsenliga alternativet för överföringssträckningen utredas. Området för produktion eller lagring av energi samt energiöverföring ska förverkligas med så liten miljöpåverkan som möjligt, med särskild hänsyn till konsekvenserna för boende, rekreation, primärproduktion samt för landskaps-, kulturmiljö- och naturvärden. Splittning av enhetliga skogsområden bör undvikas.

ta ei tule sijoittaa tulvauhanalaisille alueille. Tästä voidaan poiketa, jos voidaan osoittaa, että tulvariskit pystytään hallitsemaan. Alueidenkäytön ja toimenpiteiden suunnittelussa suositellaan käytettäväksi Tulvakeskuksen tulvakarttapalvelua ja Suomen ympäristökeskuksen hulevesitulvakarttapalvelua. Hulevesisuunnitelmia tulee laatia tarkemman suunnittelun yhteydessä.

Happamia sulfaattimaita koskeva yleinen suunnittelumääräys

Alueidenkäytön suunnittelun tulee perustua riittävään tietoon happamien sulfaattimaiden sijainnista ja laadusta sekä niiden aiheuttamista riskeistä. Uusi toiminta tulee sijoittaa niin, että vältetään lisäämästä kuivaustarvetta.

Hiljaisia alueita koskeva yleinen suunnittelu-suositus

Alueidenkäyttöä ja toimenpiteitä suunniteltaessa ja toteutettaessa tulee hiljaiset alueet sekä niiden lähiympäristöt huomioida niin, että mahdollistetaan luonnon äänistä ja hiljaisuudesta nauttiminen. Taajamissa tai niiden läheisyydessä olevien virkistysalueiden osalta hiljaisuuden kokeminen tulee suhteuttaa ympäröivien toimintojen luonteeseen. Hiljaisilla alueilla voidaan suorittaa metsätalouden toimenpiteitä sekä virkistyskäyttöön liittyvää toimintaa.

Pimeitä alueita koskeva yleinen suunnittelu-suositus

Tyypillisen pimeän taivaan alueen tai maaseututaivaan vyöhykkeillä sijaitsevien alueiden suunnittelussa ja kehittämisessä tulee kiinnittää huomiota pimeyden tarjoamaan elämyspotentialiin.

Energiantuotantoa, -siirtoa ja -varastointia koskeva yleinen suunnittelumääräys

Suunniteltaessa energiantuotantoalueita määrittäessä ja merialueella on kiinnitettävä erityistä huomiota energiantuotannon, -siirron ja -varastoinnin yhteensovittamiseen muuhun alueidenkäyttöön.

Energiantuotantoalueen suunnittelussa tulee huomioida muuhun alueidenkäyttöön, ympäristöön ja ilmastoon kohdistuvat vaikutukset sekä yhteisvaikutukset muiden energiahuoltohankkeiden kanssa. Energiansiirron suunnittelussa tulee selvittää tarkoituksenmukaisin vaihtoehto siirtolinjaukselle. Energiantuotanto- tai varastointialue sekä energiansiirto on toteutettava mahdollisimman vähäisin ympäristövaikutuksin huomioiden erityisesti asumiseen, virkistykseen, alkutuotantoon sekä maisema-, kulttuuriympäristö- ja luontoarvoihin kohdistuvat vaikutukset.

Vid planeringen ska möjligheterna att främja den biologiska mångfalden beaktas och de ekologiska förbindelserna tryggas.

Allmän planeringsrekommendation för produktion, överföring och lagring av energi

Vid planeringen av energiöverföring ska energiproduktionsområden som ligger nära varandra beaktas. Kraftledningar ska i första hand koncentreras till en gemensam ledningskorridor och gemensamma stolpar. Användning av jordkablar rekommenderas där det är möjligt.

Allmän planeringsbestämmelse för solenergi

Vid planering av områden för produktion av solenergi bör det i första hand undvikas att de placeras på enhetlig jordbruksmark eller skogsområden som är i produktion.

Vid planeringen av området för produktion av solenergi ska konsekvenserna för den övriga områdesanvändningen, miljön och klimatet beaktas. Området ska förverkligas med så liten miljöpåverkan som möjligt, med särskild hänsyn till konsekvenserna för boende, rekreation, primärproduktion samt för landskaps-, kultur- och naturvärden. Splittring av enhetliga skogsområden bör undvikas. Vid planeringen av området ska möjligheterna att främja den biologiska mångfalden beaktas och de ekologiska förbindelserna tryggas. Dessutom ska de begränsningar som Försvarsmaktens verksamhet medför beaktas.

Allmän planeringsbestämmelse för frivillig ekologisk kompensation

Vid planering och förverkligande av områdesanvändning och åtgärder kan frivillig ekologisk kompensation genomföras, antingen genom skyddskompensation eller genom produktion av naturvärden, i de fall där förverkligande av områdesanvändning och åtgärder försämrar naturvärden. Kompensationen ska genomföras av aktören som genom sin verksamhet försämrar en arts livsmiljö eller en naturtyp. Ekologisk kompensation är alltid det sista alternativet då skador inte kan förhindras eller lindras. En kompensation ska genomföras före de åtgärder som försämrar naturvärden kan verkställas.

Allmän planeringsbestämmelse för fisket

Vid planering och förverkligande av områdesanvändning och åtgärder i havsområdet bör förutsättningarna för fisket tryggas samt fiskeriområdenas nyttjande- och vårdplaner beaktas.

Yhtenäisten metsäalueiden pirstoutuminen tulee välttää. Suunnittelussa tulee huomioida luonnon monimuotoisuuden edistämisen mahdollisuudet sekä turvata ekologiset yhteydet.

Energiantuotantoa, -siirtoa ja -varastointia koskeva yleinen suunnittelusuositus

Energiansiirtoa suunniteltaessa on huomioitava lähelle toisiaan sijoittuvat energiantuotantoalueet. Voimansiirtojohtot tulee ensisijaisesti keskittää yhteiseen johtokäytävään ja yhteispylväisiin. Maakaapeleiden käyttöä suositellaan, kun se on mahdollista.

Aurinkoenergiaa koskeva yleinen suunnittelumääräys

Suunniteltaessa aurinkoenergian tuotantoalueita tulee ensisijaisesti välttää niiden sijoittaminen tuotannossa oleville, yhtenäisille maatalousmaille tai metsäalueille.

Aurinkoenergian tuotantoalueen suunnittelussa tulee huomioida muuhun alueidenkäyttöön, ympäristöön ja ilmastoon kohdistuvat vaikutukset. Alue on toteutettava mahdollisimman vähäisin ympäristövaikutuksin huomioiden erityisesti asumiseen, virkistykseen, alkutuotantoon sekä maisema-, kulttuuriympäristö- ja luontoarvoihin kohdistuvat vaikutukset. Yhtenäisten metsäalueiden pirstoutuminen tulee välttää. Alueen suunnittelussa tulee huomioida luonnon monimuotoisuuden edistämisen mahdollisuudet sekä turvata ekologiset yhteydet. Lisäksi tulee ottaa huomioon Puolustusvoimien toiminnasta aiheutuvat rajoitteet.

Vapaaehtoista ekologista kompensatiota koskeva yleinen suunnittelumääräys

Alueidenkäyttöä ja toimenpiteitä suunniteltaessa ja toteutettaessa voidaan toimeenpanna vapaaehtoinen ekologinen kompensatio joko suojelehyvityksellä tai tuottamalla luonnonarvoja, jos alueidenkäytön ja toimenpiteiden toteuttaminen heikentää luonnonarvoja. Hyvittämisen toimeenpanee toimija, joka toiminnallaan heikentää eliölajin elinympäristöä tai luontotyyppiä. Ekologinen kompensatio on aina viimesijainen keino, kun haittoja ei voida estää tai lieventää. Hyvitys on toimeenpantava ennen heikentävien toimenpiteiden toteuttamista.

Kalastusta koskeva yleinen suunnittelumääräys

Alueidenkäyttöä ja toimenpiteitä suunniteltaessa ja toteutettaessa merialueella tulee kalastuksen edellytykset turvata sekä huomioida kalatalousalueiden käyttö- ja hoitosuunnitelmat.



**Österbottens förbund
Pohjanmaan liitto**

Sandögatan 6 B- Hietasaarencatu 6 B
PB - PL 174, 65101 Vasa - Vaasa

www.obotnia.fi
www.facebook.com/obotnia
info@obotnia.fi